



รายงานการปล่อยและดูดกลับ

ก๊าซเรือนกระจก

ของ

องค์การบริหารส่วนตำบลนาทอง

ที่ตั้งสำนักงาน : ๒ หมู่ที่ ๑๑ ตำบลนาทอง อำเภอเชียงใหม่
จังหวัดมหาสารคาม

วันที่รายงาน : ๑ ตุลาคม ๒๕๖๘

ระยะเวลาในการติดตามผล : ๑ ตุลาคม ๒๕๖๗ – ๓๐ กันยายน ๒๕๖๘

๑. บทนำ

ปัญหามลพิษทางสิ่งแวดล้อมยังคงเป็นปัญหาที่ทุกฝ่ายที่เกี่ยวข้องได้เล็งเห็นถึงความสำคัญและ มีความจำเป็นที่ต้องร่วมมือกันแก้ไขอย่างเต็มความสามารถ เพราะเป็นปัญหาที่เกิดขึ้นในชุมชนทุกระดับ เป็นผลสืบเนื่องมาจากความเจริญเติบโตทางด้านเศรษฐกิจ และการพัฒนาประเทศที่เพิ่มขึ้นอย่างต่อเนื่อง ตลอดจนจำนวนประชากรที่เพิ่มขึ้นอยู่เสมอ โดยการปลดปล่อยก๊าซเรือนกระจกจากการเปลี่ยนแปลงรูปแบบการใช้ชีวิตไปสู่สังคมเมืองเพิ่มขึ้นอย่างเห็นได้ชัดในภาคที่อยู่อาศัย ภาคธุรกิจ และ ภาคการขนส่ง ดังนั้นจากผลดังกล่าว ทำให้ทุกประเทศทั่วโลกเริ่มต้นตัวหาแนวทางในการลดก๊าซเรือนกระจก ซึ่งมีหลายองค์กรที่มุ่งมั่นให้ความร่วมมือ โดยอาศัยการพัฒนาที่ปล่อยคาร์บอนต่ำและการเตรียมพร้อมเพื่อรับมือกับการเปลี่ยนแปลงสภาพภูมิอากาศ เป็นแนวทางที่จะสร้างกระบวนการวางแผน เชิงกลยุทธ์ การวิเคราะห์ การพัฒนานโยบายที่ส่งเสริมให้เกิดการลดการปล่อยก๊าซเรือนกระจกของภาคส่วนที่สำคัญในระยะยาว ดังนั้นการพัฒนาไปสู่สังคมเมืองจึงควรควบคู่ไปกับการรักษาสุขภาพแวดล้อมด้วย

ดังนั้น องค์การบริหารส่วนตำบลนาทอง ซึ่งได้มีโอกาสเข้าร่วมโครงการขยายผลการส่งเสริม การจัดทำคาร์บอนฟุตพริ้นท์ เพื่อมุ่งสู่การเป็นเมืองคาร์บอนต่ำ โดยมีวัตถุประสงค์เพื่อส่งเสริมให้ผู้บริหารและพนักงานอบต.เข้าใจแนวคิดคาร์บอนฟุตพริ้นท์ขององค์กรตนเอง จนสามารถคำนวณขนาดคาร์บอนฟุตพริ้นท์ขององค์กรของตนได้ ซึ่งการจัดทำคาร์บอนฟุตพริ้นท์ขององค์กรเป็นวิธีการประเมินปริมาณก๊าซเรือนกระจกที่ปล่อยจากการดำเนินกิจกรรมขององค์กร และคำนวณออกมาในรูปของคาร์บอนไดออกไซด์เทียบเท่า อันจะนำไปสู่การพัฒนาแนวทางการลดการปล่อยก๊าซเรือนกระจกในกิจกรรมต่าง ๆ ของท้องถิ่น เพื่อนำร่องให้กับท้องถิ่นอื่น ๆ ได้ต่อไปในอนาคต และก้าวไปสู่การเป็นเมือง ลดคาร์บอนซึ่งถือเป็นหนึ่งในมาตรการสำคัญที่ช่วยลดภาวะการเปลี่ยนแปลงทางภูมิอากาศและภาวะโลกร้อนได้ โดยอาศัยการเรียนรู้ที่ได้รับจากโครงการฯ มุ่งไปที่เป้าหมายลดการปล่อยก๊าซเรือนกระจกจากฐานเดิมที่ยังไม่มีการจัดการเพื่อลดการปล่อยก๊าซเรือนกระจก โดยรูปแบบหรือวิธีการจัดการเหล่านี้ จะสามารถดำเนินได้ขึ้นอยู่กับลักษณะกิจกรรมที่มีการปล่อยมลพิษหรือก๊าซเรือนกระจกในแต่ละพื้นที่ซึ่ง ที่มีความแตกต่างกันออกไป จากที่กล่าวมาข้างต้นด้วย องค์การบริหารส่วนตำบลนาทอง จึงดำเนินการประเมินศักยภาพในการปล่อยก๊าซเรือนกระจก ที่เริ่มต้นจากระดับองค์กรโดยอาศัยแหล่งข้อมูลจากกิจกรรมต่าง ๆ ที่องค์กรดำเนินงานแล้ว รายงานผลการปล่อยก๊าซเรือนกระจกที่เกิดขึ้นจากการบริการขององค์กร และจัดทำแผนงานเพื่อลดการ ปล่อยก๊าซเรือนกระจกอันเป็นการสนับสนุนต่อการกำหนดแนวทางและมาตรการในอนาคต ตลอดจน เพื่อเป็นตัวอย่างความสำเร็จและชี้นำสังคมในการแสดงความรับผิดชอบต่อสังคมและสิ่งแวดล้อม ก้าวสู่ความเป็น “สังคมต้นแบบเพื่อการเติบโตอย่างยั่งยืน”

๒. ข้อมูลทั่วไป

ชื่อ	องค์การบริหารส่วนตำบลนาทอง
ประเภทขององค์กร	องค์กรการปกครองส่วนท้องถิ่น (ประเทศไทย)
ข้อมูลขององค์กร	<ul style="list-style-type: none">- พื้นที่ทั้งหมดประมาณ ๓๐ ตารางกิโลเมตร- ประชากรรวม ๔,๒๕๑ คน จำนวน ๑,๓๐๘ ครัวเรือน (ข้อมูล ณ เดือนตุลาคม ๒๕๖๘)- บุคลากรในองค์กร ๕๑ คน- ส่วนงานราชการสามารถแบ่งหน่วยงานภายใน ออกเป็น ๑ สำนัก ๖ กอง
ชื่อ-สกุลของผู้ประสานงาน	ชื่อ-สกุล: นายศุภชัย สมสาย <ul style="list-style-type: none">- ตำแหน่ง: นักวิชาการเกษตรปฏิบัติการ รักษาราชการแทน กองสาธารณสุขและสิ่งแวดล้อม- กอง/หน่วยงาน: กองสาธารณสุขและสิ่งแวดล้อม- โทรศัพท์: ๐๔๓-๙๘๖๐๒๔
ชื่อ-สกุลของผู้รับผิดชอบข้อมูล	ชื่อ-สกุล: นายศุภชัย สมสาย <ul style="list-style-type: none">- ตำแหน่ง: นักวิชาการเกษตรปฏิบัติการ รักษาราชการแทน กองสาธารณสุขและสิ่งแวดล้อม- กอง/หน่วยงาน: กองสาธารณสุขและสิ่งแวดล้อม- โทรศัพท์: ๐๔๓-๙๘๖๐๒๔
๖ ระยะเวลาติดตามผล	๑ ตุลาคม ๒๕๖๗ - ๓๐ กันยายน ๒๕๖๘

๓. การบริหารจัดการก๊าซเรือนกระจก

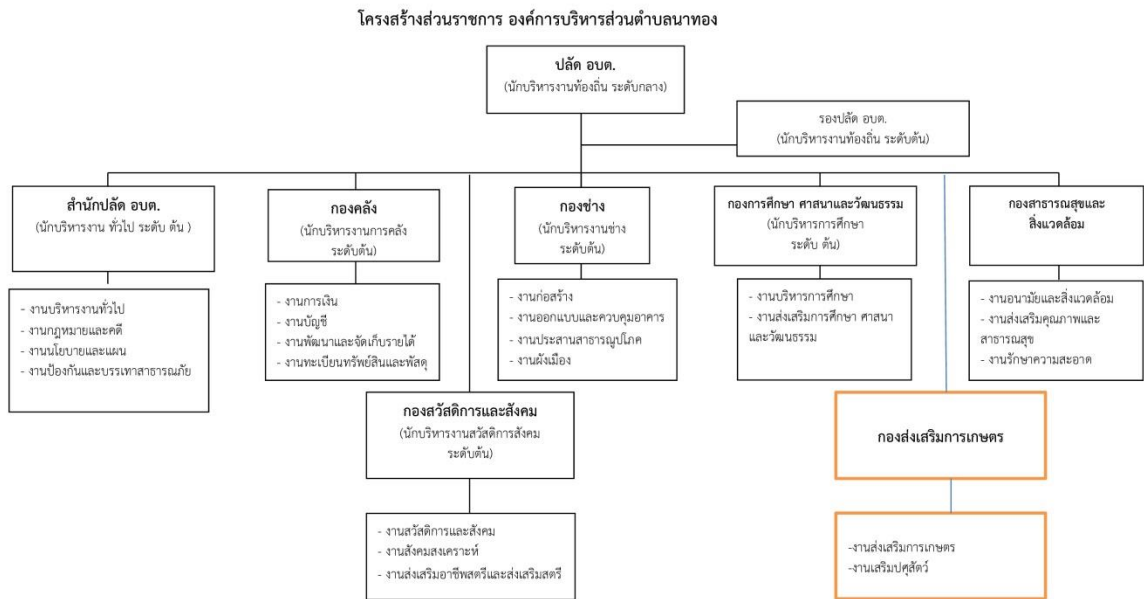
๓.๑ ขอบเขตขององค์กร

การประเมินปริมาณการปล่อยและดูดกลับก๊าซเรือนกระจกเพื่อการทวนสอบและรับรองผลคาร์บอนฟุตพริ้นท์ขององค์กรตามแนวทางการประเมินคาร์บอนฟุตพริ้นท์ขององค์กร ภายใต้การกำกับ ดูแลของ องค์กรบริหารจัดการก๊าซเรือนกระจก (องค์กรมหาชน) นั้น ได้พิจารณาการปล่อยก๊าซเรือนกระจก ๗ กลุ่มก๊าซ ได้แก่ ก๊าซคาร์บอนไดออกไซด์ มีเทน ไนตรัสออกไซด์ ไฮโดรฟลูออโรคาร์บอน เพอร์ฟลูออโรคาร์บอน ซัลเฟอร์เฮกซะฟลูออไรด์และไนโตรเจนฟลูออไรด์ โดยการประเมินปริมาณการปล่อยและดูดกลับก๊าซเรือนกระจกพิจารณา เฉพาะสำนักงานองค์การบริหารส่วนตำบลนาทอง เลขที่ ๒ หมู่ที่ ๑๑ ตำบลนาทอง อำเภอเชียงยืน จังหวัด มหาสารคาม ซึ่งกำหนดขอบเขตขององค์กรโดยการพิจารณาจากการควบคุมการดำเนินงาน (Operational Control Approach) ซึ่งรายละเอียดของการกำหนดขอบเขตแสดงไว้ โดยในการจัดเก็บข้อมูลก๊าซเรือนกระจกของ องค์กรบริหารส่วนตำบล ต้องเป็นข้อมูลที่มีการจัดเก็บอย่างน้อย ๑ ปีและนำข้อมูลมาคำนวณให้อยู่ในรูป คาร์บอนไดออกไซด์เทียบเท่า หรือคาร์บอนฟุตพริ้นท์ขององค์การบริหารส่วนตำบล ที่ได้กำหนดปีฐาน และ ระยะเวลาการเก็บรวบรวมข้อมูล ในช่วงปี ๒๕๖๘ ระหว่าง เดือนตุลาคม ๒๕๖๗ ถึง กันยายน ๒๕๖๘ เพื่อจัดทำ บัญชีรายการก๊าซเรือนกระจกขององค์กร ซึ่งถือว่า เป็นปีฐานล่าสุดที่เริ่มทำการเก็บรวบรวมข้อมูลเพื่อประเมิน ปริมาณก๊าซเรือนกระจกขององค์การบริหารส่วนตำบล โดยขอบเขตและการดำเนินงานขององค์การบริหารส่วน ตำบลนาทอง เลือกวิธีการควบคุมการดำเนินงาน ซึ่งองค์การบริหารส่วนตำบลนาทอง จะทำการประเมินและ รวบรวมปริมาณการปล่อยและดูดกลับก๊าซเรือนกระจกที่เกิดขึ้นจากกิจกรรมภายใต้อำนาจการควบคุมการ ดำเนินงานขององค์การบริหารส่วนตำบลเท่านั้น ซึ่งไม่นับรวมปริมาณการปล่อย และดูดกลับก๊าซเรือนกระจกที่ เกิดขึ้นจากกิจกรรมที่องค์การบริหารส่วนตำบลมีส่วนเป็นเจ้าของ แต่ไม่มีอำนาจควบคุมการดำเนินงาน

๓.๑.๑ โครงสร้างขององค์กร

โดยรายละเอียดขอบเขตและการดำเนินงานขององค์การบริหารส่วนตำบลนั้นพิจารณาจากโครงสร้างและหน้าที่รับผิดชอบขององค์การบริหารส่วนตำบล ดังนี้

10. แผนภูมิโครงสร้างการแบ่งส่วนราชการตามแผนอัตรากำลัง 3 ปี



๓. รายงานข้อมูลปฐมภูมิของบัญชีรายการก๊าซเรือนกระจก

๓.๑ แหล่งที่มาของการปล่อย

ปริมาณการปล่อยก๊าซเรือนกระจกที่เกิดขึ้น

ขอบเขตของการปล่อย	แหล่งที่มาของการปล่อย
ประเภทที่ ๑ การปล่อยก๊าซเรือนกระจกโดยตรง (Direct Emission)	<ul style="list-style-type: none">- การเผาไหม้ของเชื้อเพลิงจากการใช้งานของเครื่องจักรและ/หรือ อุปกรณ์ที่องค์การบริหารส่วนตำบลนาทองเป็นเจ้าของ เช่น เครื่องพ่นหมอกควัน เครื่องตัดหญ้า เป็นต้น- การเผาไหม้ของเชื้อเพลิงจากกิจกรรมการขนส่งของยานพาหนะที่ องค์การบริหารส่วนตำบลนาทองเป็นเจ้าของ โดยใช้เชื้อเพลิงดีเซลและเบนซิน- การใช้สารทำความเย็นของเครื่องปรับอากาศ
ประเภทที่ ๒ การปล่อยก๊าซเรือนกระจกโดยอ้อม (Indirect Emission)	<ul style="list-style-type: none">- การใช้ไฟฟ้าภายในอาคารสำนักงาน- การใช้ไฟฟ้าภายนอกอาคารสำนักงาน- ไฟฟ้าสาธารณะ
ประเภทที่ ๓ การปล่อยก๊าซเรือนกระจกโดยอ้อม จากแหล่งอื่น ๆ (Indirect Emission)	<ul style="list-style-type: none">- การเดินทางไป-กลับจากที่พักถึงองค์การบริหารส่วนตำบลนาทองเพื่อการทำงานของ พนักงาน- การเดินทางไปราชการ ประชุม และสัมมนาโดยรถโดยสารที่ องค์การบริหารส่วนตำบลนาทองจัดหาให้จากการรับเหมาช่วง- การเดินทางโดยเครื่องบินโดยสารภายในประเทศ- การใช้น้ำประปา และอุปกรณ์เครื่องใช้สำนักงานต่างๆ เช่น กระดาษ- การจัดการขยะขององค์การบริหารส่วนตำบลนาทองโดยวิธีฝังกลบ ณ บ่อกำจัดขยะเทศบาลเชียงยืน

๓.๒ สรุปปริมาณคาร์บอนฟุตพริ้นท์ขององค์การบริหารส่วนตำบลนาทอง (ก่อนการดำเนินการ)

ตารางที่ ๓.๑ สรุปปริมาณการปล่อยก๊าซเรือนกระจก

ประเภทการปล่อยก๊าซเรือนกระจก	ปริมาณ CO ₂ e	%
ประเภทที่ ๑ : การปล่อยก๊าซเรือนกระจกโดยตรง (Direct Emission)		
- การเผาไหม้ของเชื้อเพลิงจากการใช้งานของเครื่องจักรและ/หรืออุปกรณ์ที่องค์การบริหารส่วนตำบลนาทองเป็นเจ้าของ เช่น เครื่องพ่นหมอกควัน เครื่องตัดหญ้า เป็นต้น	๑๔.๓๓	๐.๑๒
- การเผาไหม้ของเชื้อเพลิงจากกิจกรรมการขนส่งของยานพาหนะ ที่องค์การบริหารส่วนตำบลนาทองเป็นเจ้าของ โดยใช้เชื้อเพลิงดีเซลและเบนซิน	๒๖๖.๕๐	๒.๑๗
- การใช้สารทำความเย็นของเครื่องปรับอากาศ	๗.๑๓	๐.๐๖
ปริมาณการปล่อยก๊าซเรือนกระจกจากการใช้พลังงานโดยตรง (ประเภทที่ ๑)	๒๘๗.๙๖	๒.๓๔
ประเภทที่ ๒ : การปล่อยก๊าซเรือนกระจกโดยอ้อม (Indirect Emission)		
- การใช้ไฟฟ้าภายในอาคารสำนักงาน ภายนอกอาคารสำนักงาน และไฟฟ้าสาธารณะ	๑๑๑.๒๔	๐.๙๐
ประเภทที่ ๓ : การปล่อยก๊าซเรือนกระจกโดยอ้อมจากแหล่งอื่น ๆ (Other Indirect Emission)		
- การเดินทางไป-กลับจากที่พักถึงองค์การบริหารส่วนตำบลนาทองเพื่อการทำงานของ พนักงาน	๗๓.๐๕	๐.๕๙
- การเดินทางไปราชการ ประชุม และสัมมนาโดยรถโดยสารที่องค์การบริหารส่วนตำบลนาทอง จัดหาให้จากการรับเหมาช่วง	๖.๐๓	๐.๐๕
- การเดินทางโดยเครื่องบินโดยสารภายในประเทศ	๒.๖๖	๐.๐๒
- การใช้น้ำประปา	๐.๑๖	๐.๐๐๑
- การใช้กระดาษ	๓.๒๖	๐.๐๓
- การจัดการขยะขององค์การบริหารส่วนตำบลนาทองโดยวิธีฝังกลบ	๑๑,๘๐๑.๙๓	๙๖.๐๒
ปริมาณการปล่อยก๊าซเรือนกระจกจากการใช้พลังงานทางอ้อม (ประเภทที่ ๓)	๑๑,๘๘๒.๒๐	๙๖.๗๕
ผลรวมปริมาณการปล่อยก๊าซเรือนกระจกทั้งหมด (kg CO₂e)	๑๒,๒๙๑,๓๙๐	๑๐๐
ผลรวมปริมาณการปล่อยก๊าซเรือนกระจกทั้งหมด (tones CO₂e)	๑๒,๒๙๑.๓๙	๑๐๐

จากตารางที่ ๓.๑ หากพิจารณาในภาพรวมของทั้งองค์กรพบว่า องค์กรบริหารส่วนตำบลนาทอง มีการปล่อยก๊าซเรือนกระจกในประเภทที่ ๓ มากที่สุด ๑๑,๘๙๒.๒๐ ตัน คาร์บอนไดออกไซด์เทียบเท่าต่อปี คิดเป็นร้อยละ ๙๖.๗๕ รองลงมา คือ ประเภทที่ ๑ มีปริมาณ ๒๘๗.๙๖ ตันคาร์บอนไดออกไซด์เทียบเท่าต่อปี คิดเป็นร้อยละ ๒.๓๔ ทั้งนี้หากแยกตามกิจกรรมที่มี การปล่อยก๊าซเรือนกระจกจะเห็นได้ว่าในปีงบประมาณ ๒๕๖๒ ปริมาณการปล่อยก๊าซเรือนกระจกขององค์กรบริหารส่วนตำบลนาทอง ที่มีการปล่อยออกมามากที่สุดมาจากประเภทที่ ๓ เกิดจากกิจกรรมการจัดการขยะขององค์กรบริหารส่วนตำบลนาทอง

โดยวิธีฝังกลบ ซึ่งองค์กรบริหารส่วนตำบลนาทองมีการขนส่งขยะไปกำจัด ณ บ่อขยะเทศบาลตำบลเชียงยืน อำเภอเชียงยืน รองลงมา คือ ประเภทที่ ๑ กิจกรรมการขนส่งของยานพาหนะ ที่องค์กรบริหารส่วนตำบลนาทองเป็นเจ้าของ โดยใช้เชื้อเพลิงดีเซลและเบนซิน

๓.๓ วิธีการเก็บรวบรวมข้อมูล

จากแหล่งที่มาของข้อมูลในหัวข้อที่ ๓.๑ คณะทำงานได้ทำการเก็บข้อมูลจากหน่วยงานที่เกี่ยวข้องขององค์กรบริหารส่วนตำบลนาทอง แสดงลักษณะของข้อมูล ดังตารางที่ ๓.๒

ตารางที่ ๓.๒ ลักษณะของข้อมูล

การปล่อยและแหล่งการกำจัด	หน่วยการเก็บข้อมูล	หน่วยงานที่เก็บข้อมูล	ลักษณะของข้อมูล	แหล่งที่มา
การเผาไหม้ของเชื้อเพลิงจากการใช้งานของเครื่องจักรและ/หรืออุปกรณ์ที่องค์กรบริหารส่วนตำบลนาทอง เป็น เจ้าของ เช่น เครื่องพ่นหมอกควัน เครื่องตัดหญ้า เป็นต้น	ลิตร	- สำนักปลัดฯ	เก็บข้อมูลจากการประมาณค่า	บันทึกค่าใช้จ่ายน้ำมัน เชื้อเพลิง
การเผาไหม้ของเชื้อเพลิงจากกิจกรรมการขนส่งของยานพาหนะที่องค์กรบริหารส่วนตำบลนาทองเป็นเจ้าของ โดยใช้ เชื้อเพลิงดีเซลและเบนซิน	ลิตร	- สำนักปลัดฯ - กองสาธารณสุขและสิ่งแวดล้อม	เก็บข้อมูลจากการประมาณค่า	ทะเบียนคุมการเบิกจ่ายวัสดุเชื้อเพลิงและหล่อลื่นจำแนกทะเบียน และใบแจ้งหนี้ค่าน้ำมันเชื้อเพลิงและหล่อลื่น
การใช้สารทำความเย็นของเครื่องปรับอากาศ	กิโลกรัม	- สำนักปลัดฯ	เก็บข้อมูลจากการประมาณค่า	ใบเสร็จการซ่อมบำรุงระบบปรับอากาศ โดยปริมาณที่เติมได้จากการคำนวณ

การปล่อยและแหล่งการกำจัด	หน่วยการเก็บข้อมูล	หน่วยงานที่เก็บข้อมูล	ลักษณะของข้อมูล	แหล่งที่มา
การใช้ไฟฟ้าภายในอาคารสำนักงาน ภายนอกอาคารสำนักงาน และไฟฟ้าสาธารณะ	kwh	- สำนักปลัดฯ - กองการศึกษาฯ	เก็บข้อมูลจากใบเสร็จ	หนังสือแจ้งค่าไฟฟ้าและใบเสร็จรับเงินจากการไฟฟ้าส่วนภูมิภาค ใบเสร็จรับเงินและฎีกาเบิกเงิน ตามงบประมาณค่าสาธารณูปโภคประเภท ค่าไฟฟ้า
การเดินทางไป-กลับจากที่พักถึงอบต.เพื่อการทำงานของพนักงาน	กิโลเมตร	- สำนักปลัดฯ - กองคลัง - กองช่าง - กองสวัสดิการฯ	เก็บข้อมูลจากแบบสำรวจ	แบบสำรวจการเดินทางของพนักงานอบต.
การเดินทางไปราชการ ประชุม และสัมมนาโดยรถโดยสารที่อบต.จัดทำให้จากการรับเหมาช่วง	กิโลเมตร	- สำนักปลัดฯ - กองคลัง - กองช่าง - กองสวัสดิการฯ	เก็บข้อมูลอย่างต่อเนื่อง	บันทึกการเดินทางไปราชการของพนักงาน
การเดินทางโดยเครื่องบินโดยสารภายในประเทศ	pkm	- สำนักปลัดฯ - กองคลัง - กองช่าง - กองสวัสดิการฯ	เก็บข้อมูลอย่างต่อเนื่อง	บันทึกการเดินทางไปราชการของพนักงาน ฎีกาเบิกเงินตามงบประมาณ
การใช้น้ำประปา	ลบ.ม.	- สำนักปลัดฯ - กองคลัง - กองช่าง - กองสวัสดิการฯ	เก็บข้อมูลจากใบเสร็จ	น้ำประปาจากการประปาอบต.

การปล่อยและแหล่งการกำจัด	หน่วยการเก็บข้อมูล	หน่วยงานที่เก็บข้อมูล	ลักษณะของข้อมูล	แหล่งที่มา
การใช้กระดาษ	กิโลกรัม	- สำนักปลัดฯ - กองคลัง - กองช่าง - กองสวัสดิการฯ	เก็บข้อมูลอย่างต่อเนื่อง	บันทึกรายงานขออนุมัติจัดซื้อวัสดุสำนักงานและใบส่งของแต่ละกอง

๔. โอกาสการพัฒนาในอนาคต (Options)

๔.๑ ภาพการดำเนินงานและการตรวจสอบ ภาพรวมการดำเนินงานในปี ๒๕๖๘ ระหว่างเดือนตุลาคม ๒๕๖๗ ถึง กันยายน ๒๕๖๘ ในประเภทที่ ๑ ประเภทที่ ๒ และประเภทที่ ๓ สามารถสรุปปริมาณการปล่อยก๊าซเรือนกระจก ได้ดังนี้

ประเภทที่ ๑ ปริมาณการปล่อยก๊าซเรือนกระจกทางตรงขององค์กร ในปี ๒๕๖๘ พบว่า มีปริมาณการปล่อย ๒๘๗.๙๖ ตันคาร์บอนไดออกไซด์เทียบเท่า คิดเป็นร้อยละ ๒.๓๔

ประเภทที่ ๒ ปริมาณการปล่อยก๊าซเรือนกระจกทางอ้อมจากการใช้พลังงาน ในปี ๒๕๕๘ พบว่า มีปริมาณการปล่อย ๑๐๖.๑๐ ตันคาร์บอนไดออกไซด์เทียบเท่า คิดเป็นร้อยละ ๐.๘๖

ประเภทที่ ๓ ปริมาณการปล่อยก๊าซเรือนกระจกทางอ้อมอื่น ๆ ในปี ๒๕๖๘ พบว่า มีปริมาณการปล่อย ๑๑,๘๙๒.๒๐ ตันคาร์บอนไดออกไซด์เทียบเท่า คิดเป็นร้อยละ ๙๖.๗๙

ผลรวมปริมาณการปล่อยก๊าซเรือนกระจกทั้งหมดในปี ๒๕๖๘ พบว่า มีปริมาณการปล่อย ๑๒,๒๘๖.๒๖๐ กิโลกรัมคาร์บอนไดออกไซด์เทียบเท่าต่อปี หรือ ๑๒,๒๘๖.๒๖ ตันคาร์บอนไดออกไซด์เทียบเท่าต่อปี ผลการประเมินความคลาดเคลื่อนของข้อมูลอยู่ในระดับ ๑ คือ การได้มาของข้อมูลบัญชีรายการ และค่า Emission Factor มีความไม่แน่นอนสูง คุณภาพของข้อมูลไม่ดีดังนั้นควรจะมีการปรับการได้มาของข้อมูล โดยเก็บข้อมูลอย่างต่อเนื่อง และเลือก Emission Factor จากการวัดที่มีคุณภาพ เพื่อให้มีความแน่นอนของข้อมูลสูงขึ้น

๔.๒ มาตรการแนวทางการลดการปล่อยและการดูดกลับก๊าซเรือนกระจกขององค์การบริหารส่วนตำบลนาทอง

แผนงาน/โครงการ ๑ : การใช้พลังงานไฟฟ้าอย่างประหยัด

มาตรการในการดำเนินโครงการ : ดำเนินการต่อเนื่อง

- กิจกรรมอื่นๆ หนาวๆ โดยการเปิดแอร์เป็นช่วงเวลา คือ ๙.๓๐ - ๑๑.๓๐ น. และ ๑๓.๓๐ - ๑๖.๐๐ น. และเปิดที่อุณหภูมิ ๒๕ องศาเซลเซียส

- ล้างแผ่นกรองอากาศ (filter) ทุกเดือน และ Compressor ทุก ๖ เดือน

- ย้ายเครื่องใช้ไฟฟ้าที่มีความร้อนออกจากห้องปรับอากาศ เช่น กาน้ำร้อนประจำห้องให้ย้ายมาส่วนกลาง

- จัดกิจกรรม ๕ ส.

ระยะเวลาในการดำเนินการ : มีนาคม – กรกฎาคม ๒๕๖๘

ผลที่ได้รับจากการดำเนินโครงการ :

- ประหยัดการใช้พลังงานไฟฟ้าได้ ๘,๐๐๐ กิโลวัตต์-ชั่วโมง/ปี
- ประหยัดค่าใช้จ่ายสำหรับค่าไฟฟ้าได้ปีละ ๒๔,๐๐๐ บาท
- ปริมาณก๊าซเรือนกระจกที่ลดลงจากการดำเนินการ : ๔.๔๙ ตัน CO₂e

สรุปผลการดำเนินการลดก๊าซเรือนกระจกตามแผนการลดก๊าซเรือนกระจก :

หลังจากคณะทำงานขององค์การบริหารส่วนตำบลนาทองได้มีการประชุมเพื่อจัดทำแผนงานโครงการลดการใช้พลังงานไฟฟ้าภายใน อาคารสำนักงานองค์การบริหารส่วนตำบลนาทองแล้ว จึงมีการกำหนดมาตรการการประหยัดไฟฟ้าร่วมกับหน่วยงานต่างๆ และเสนอต่อผู้บริหาร จากนั้นจึงนำมาตราการประหยัดไฟฟ้าที่กำหนดขึ้นนี้ ประกาศให้พนักงานได้รับทราบและนำไปปฏิบัติ โดยมาตรการประหยัดพลังงานไฟฟ้าที่กำหนดขึ้นมีดังนี้

- เปิดแอร์เวลา ๐๙.๓๐-๑๑.๓๐ น. และ ๑๓.๓๐-๑๖.๐๐ น.
- ล้าง Filter แอร์ทุกเดือนและ Compressor ทุกๆ ๖ เดือน
- เปิดแอร์ที่อุณหภูมิ ๒๕ องศา
- ซ่อมบำรุงเครื่องใช้ไฟฟ้าอย่างต่อเนื่อง
- ย้ายเครื่องใช้ไฟฟ้าที่มีความร้อนออกจากห้องปรับอากาศ ฯลฯ

จากการดำเนินโครงการนี้ได้รับความร่วมมือจากคณะผู้บริหาร และพนักงานของหน่วยงานต่าง ๆ ซึ่งประกอบด้วย สำนักปลัด กองช่าง กองสวัสดิการฯ กองคลัง กองสาธารณสุขและสิ่งแวดล้อม กองส่งเสริมการเกษตร รวมทั้งสิ้น ๕๑ คน

สรุปผลการติดตาม:

ผลการลดปริมาณก๊าซเรือนกระจกที่ลดลงจากการดำเนินการ : จากการดำเนินโครงการ คณะทำงานขององค์การบริหารส่วนตำบลนาทองได้มีการติดตามและประเมินผลการลดการใช้พลังงานไฟฟ้า โดยเก็บข้อมูลปริมาณการใช้ไฟฟ้าในช่วงเดือน มีนาคม – กรกฎาคม ๒๕๖๘ จากใบแจ้งหนี้ค่าไฟฟ้าจากการไฟฟ้าส่วนภูมิภาค พบว่าสามารถลดปริมาณการใช้ไฟฟ้า ภายในอาคารสำนักงานขององค์การบริหารส่วนตำบลนาทองได้ในบางเดือน

ปัญหาอุปสรรคจากการดำเนินโครงการ : ได้รับความร่วมมือในการดำเนินตามมาตรการจากหน่วยงานบางส่วน ทำให้บางเดือน ไม่สามารถประหยัดค่ากระแสไฟฟ้าได้เมื่อเปรียบเทียบกับปี ๒๕๖๘ และมีการศึกษาดูงานจาก หน่วยงานอื่นเป็นจำนวนมาก ทำให้ไม่สามารถปิดไฟได้ในเวลาที่กำหนด และศูนย์เรียนรู้ด้านเทคโนโลยี ไม่สามารถผลิต ไฟได้เนื่องจากมีประชาชนมารับบริการ

ดังนั้น ผลรวมปริมาณการปล่อยก๊าซเรือนกระจกทั้งหมดที่ปล่อยออกมาตลอดกระบวนการให้บริการจากกิจกรรมต่างๆ ในเขตพื้นที่ความรับผิดชอบขององค์การบริหารส่วนตำบลนาทอง ในปี ๒๕๖๘ ซึ่งมีการรวบรวมข้อมูลถึงเดือน สิงหาคม ๒๕๖๒ พบว่า มีปริมาณการปล่อยก๊าซเรือนกระจกทั้งสิ้น ๑๑,๒๐๘,๗๓๐ กิโลกรัมคาร์บอนไดออกไซด์เทียบเท่าต่อ ปี หรือคิดเป็น ๑๑,๒๐๘.๗๓ ตันคาร์บอนไดออกไซด์เทียบเท่าต่อปี พบว่า องค์การบริหารส่วนตำบลนาทองไม่สามารถลดปริมาณการปล่อยก๊าซเรือนกระจกได้ทั้ง ๓ ประเภท เนื่องจากภารกิจที่เพิ่มขึ้นขององค์การบริหารส่วนตำบลนาทอง จึงจำเป็นต้องมีการใช้พลังงานต่างๆ เพิ่มขึ้น ทำให้ปริมาณการปล่อยก๊าซเรือนกระจกสูงขึ้นด้วย ทั้งนี้ องค์การบริหารส่วนตำบลนาทองยังคงดำเนินการโครงการต่างๆ เพื่อลดปริมาณก๊าซเรือนกระจกต่อไป ภาพรวมการดำเนินงานทวนสอบปริมาณก๊าซเรือนกระจก (หลังการดำเนินการ) ตามระยะเวลาการเก็บรวบรวม ข้อมูล ในช่วงปีงบประมาณ ๒๕๖๘ ระหว่างเดือนตุลาคม ๒๕๖๗ ถึง กันยายน ๒๕๖๘ ในประเภทที่ ๑

ประเภทที่ ๒ และประเภทที่ ๓ สามารถสรุปปริมาณการปล่อยก๊าซเรือนกระจก ได้ดังนี้ ประเภทที่ ๑ ปริมาณการปล่อยก๊าซเรือนกระจกทางตรงขององค์กร ในปี ๒๕๖๘ พบว่า มีปริมาณการปล่อยก๊าซเรือน กระจก ๓,๒๗๔.๐๕ ตันคาร์บอนไดออกไซด์เทียบเท่า คิดเป็นร้อยละ ๒๒.๙๕ ประเภทที่ ๒ ปริมาณการปล่อยก๊าซเรือน กระจกทางอ้อมจากการใช้พลังงาน ในปี ๒๕๖๘ พบว่า มีปริมาณการปล่อย ก๊าซเรือนกระจก ๑๑๑.๐๖ ตัน คาร์บอนไดออกไซด์เทียบเท่า คิดเป็นร้อยละ ๐.๗๘ ประเภทที่ ๓ ปริมาณการปล่อยก๊าซเรือนกระจกทางอ้อมอื่นๆ ในปี ๒๕๖๘ พบว่า มีปริมาณการปล่อยก๊าซเรือน กระจก ๑๐,๘๘๒.๔๗ตันคาร์บอนไดออกไซด์เทียบเท่า คิดเป็น ร้อยละ ๗๖.๒