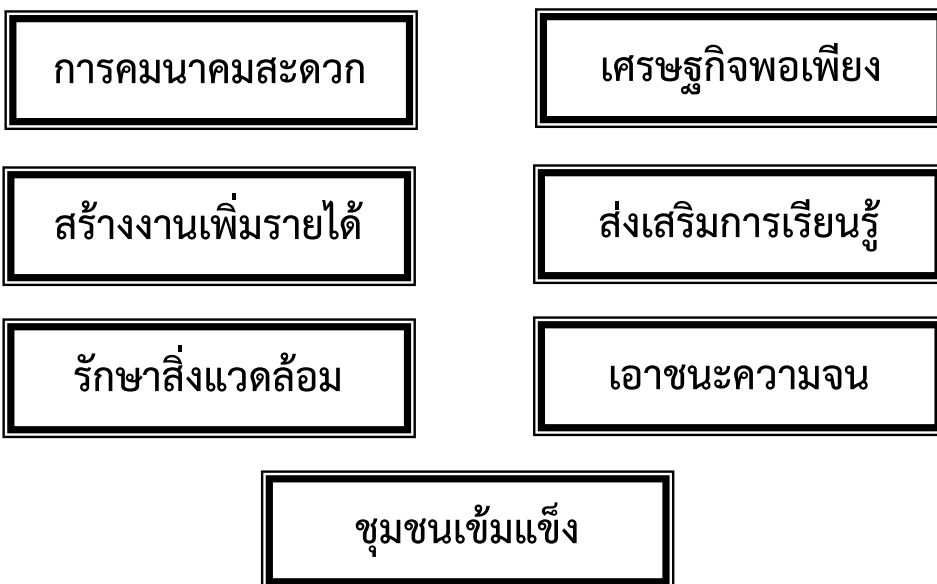




แผนพัฒนา ๕ ปี
(พ.ศ.๒๕๖๑-๒๕๖๕)
องค์การบริหารส่วนตำบลนาทอง

กลยุทธ์



แผนพัฒนาท้องถิ่น
พ.ศ.๒๕๖๑ - ๒๕๖๕
ขององค์การบริหารส่วนตำบลนาทอง อำเภอเขียงยืน จังหวัดมหาสารคาม

ส่วนที่ ๑ สภาพทั่วไปและข้อมูลพื้นฐาน

๑. ด้านกายภาพ

๑.๑ ที่ตั้ง

ตำบลนาทองเป็นหนึ่งใน ๘ ตำบล ของอำเภอเขียงยืน จังหวัดมหาสารคามอยู่ทางทิศตะวันตกเฉียงใต้ของอำเภอเขียงยืน ที่ทำการองค์การบริหารส่วนตำบลนาทองอยู่ห่างจากอำเภอเขียงยืน ประมาณ ๗ กิโลเมตร ตามถนนสายโคกสูง- ขามเปี้ย (มค.๓๐๑๖) ตำบลนาทองมีเนื้อที่ประมาณ ๓๐ ตารางกิโลเมตร หรือประมาณ ๑๘,๗๕๐ ไร่

๑.๒ ภูมิประเทศ

สภาพพื้นที่ของตำบลนาทองเป็นที่ราบลุ่มบางส่วน ได้แก่ บ้านแบกหมู่ที่ ๑,๗,๘ ซึ่งมีคลองชลประทานไหลผ่านทำให้เกษตรกรมีการทำการเกษตรได้ในทุกฤดู เช่น ข้าวนาปี,ข้าวนาปรัง,ปลูกแตงกวา,แตงแคนตาลูปและพืชผลการเกษตรอื่น ๆ และมีสภาพเป็นที่ราบสูงในบางส่วน ได้แก่ บ้านดอนหัน, หนองแวง ทพม่า,วังน้ำใส ซึ่งมักประสบปัญหาภัยแล้งมีการอาศัยน้ำฝนทำนาเพียงอย่างเดียวสำหรับบ้านนาทองหมู่ที่ ๓,๙

มีห้วยค้อไหลผ่านเกษตรกรจึงใช้เป็นแหล่งน้ำในการทำการเกษตรควบคู่ไปกับน้ำฝน

๑.๓ ลักษณะภูมิอากาศ

มีลักษณะภูมิอากาศแบบร้อนชื้นสลับร้อนแห้งแล้งหรือฝนเมืองร้อนเฉพาะฤดูฤดูร้อนอากาศร้อนจัดโดยทั่วไป อุณหภูมิสูงสุด ๓๙-๔๑องศาเซลเซียสทั้งนี้เพราะ เป็นลักษณะอากาศแบบภาคพื้นทวีป

๑.๔ ลักษณะของดิน

เป็นดินร่วนปนทราย พื้นที่ในเขตองค์การบริหารส่วนตำบลนาทองเป็นที่ลุ่มเหมาะแก่การทำเกษตรกรรมเนื่องจากมีคลองชลประทานไหลผ่าน จึงทำให้เป็นแหล่งผลิตพืชผลทางการเกษตร เช่น ข้าว, แตงกวา, แตงแคนตาลูป, พริก, มะเขือเทศ และอื่น ๆ

๑.๕ ลักษณะของแหล่งน้ำ

มีแหล่งน้ำธรรมชาติที่สำคัญได้แก่ หนองแบก ห้วยค้อหนองทพม่า หนองบัว และหนองคู

๑.๖ ลักษณะของไม้และป่าไม้

ป่าไม้จะมีเฉพาะในพื้นที่สาธารณะหรือที่ดินของทางราชการที่มีการสงวนไว้ เช่น ป่าโคกหนองน้ำใส ป่าโคกเก่าค้อ ป่าโคกหนองเขื่อนช้าง ป่าโคกดินแดง เป็นต้น

๒. ด้านการเมือง/การปกครอง

เขตการปกครองตำบลนาทองมีทั้งหมด ๑๑ หมู่บ้าน และอยู่ในเขต อบต. ทั้ง ๑๑ หมู่บ้าน ได้แก่

หมู่ที่ ๑ บ้านแบก	หมู่ที่ ๒ บ้านทัพม้า
หมู่ที่ ๓ บ้านนาทอง	หมู่ที่ ๔ บ้านดอนหัน
หมู่ที่ ๕ บ้านหนองแวง	หมู่ที่ ๖ บ้านทัพม้า
หมู่ที่ ๗ บ้านแบก	หมู่ที่ ๘ บ้านแบก
หมู่ที่ ๙ บ้านนาทอง	หมู่ที่ ๑๐ บ้านดอนหัน
หมู่ที่ ๑๑ บ้านวังน้ำใส	

๓. ประชากร

๓.๑ ประชากรทั้งสิ้น ๕,๕๘๕ แยกเป็นชาย ๒,๘๒๕ คน หญิง ๒,๗๖๐ คน

๔. สภาพสังคม

๔.๑ การศึกษา

- ศูนย์พัฒนาเด็กเล็ก จำนวน ๔ แห่ง
- โรงเรียนประถมศึกษา จำนวน ๒ แห่ง
- โรงเรียนมัธยมศึกษา ขยายโอกาส จำนวน ๑ แห่ง

๔.๒ ส่วนสาธารณสุข

- โรงพยาบาลของรัฐ (รพ.สต.) จำนวน ๑ แห่ง

๔.๓ อาชญากรรม

- สถานีตำรวจ (สาขาย่อย) จำนวน ๑ แห่ง
- ศูนย์ป้องกันและบรรเทาสาธารณภัย จำนวน ๑ แห่ง

๔.๔ การสังคมสงเคราะห์

๑. ดำเนินการจ่ายเบี้ยยังชีพให้กับผู้สูงอายุ ผู้พิการ และผู้ป่วย HIV
๒. รับลงทะเบียนและประสานโครงการเงินอุดหนุนเพื่อการเลี้ยงดูเด็กแรกเกิด
๓. ประสานการทำบัตรผู้พิการ
๔. ตั้งโครงการการจ้างนักเรียน/นักศึกษาทำงานช่วงปิดภาคเรียน
๕. ตั้งโครงการช่วยเหลือผู้ยากจน ยากไร้ รายได้น้อย และผู้ด้อยโอกาสไร้ที่พึ่ง
๖. ตั้งโครงการปรับปรุงซ่อมแซมบ้านคนจน

๕. ระบบบริการพื้นฐาน

๕.๑ การคมนาคมขนส่ง

การคมนาคมระหว่างตำบลกับอำเภอรวมทั้งการคมนาคมภายในตำบลและหมู่บ้านถนนลาดยางสายโคกสูง - ขามเปี้ย ถนนเชื่อมระหว่างหมู่บ้านมีทั้งถนนลาดยาง ถนน คสล.และถนนลูกรัง

๕.๒ การไฟฟ้า

มีไฟฟ้าใช้ทั้ง ๑๑ หมู่บ้าน จำนวนประชากรที่ใช้ไฟฟ้ารวม ๑,๕๖๓ ครัวเรือน

๕.๓ การประปา

มีประปาทั้ง ๑๑ หมู่บ้าน จำนวนประชากรที่ใช้น้ำประปา รวม ๑,๕๖๓ ครัวเรือน

๕.๔ โทรศัพท์

- มีการให้บริการประจำที่คลุมทุกพื้นที่ภายใต้การให้บริการ บริษัท TOT และ ๓BB
- มีการให้บริการโทรศัพท์เคลื่อนที่ มีเครือข่ายครอบคลุมพื้นที่ โดยผู้ให้บริการ ได้แก่ AIS DTAC และ TRUE ฯลฯ

๕.๕ ไปรษณีย์หรือการสื่อสารหรือการขนส่งและวัสดุครุภัณฑ์ - ไม่มี

๖. ระบบเศรษฐกิจ

- ๖.๑ การเกษตรราษฎรตำบลนาทองส่วนใหญ่ประกอบอาชีพหลักคือ การเกษตรกรรม
- ๖.๒ การประมง - เป็นการทำประมงท้องถิ่นไม่ได้ส่งขาย เช่น พานิชย์
- ๖.๓ การปศุสัตว์ - เลี้ยงสัตว์ในครัวเรือน
- ๖.๔ การบริการ - ไม่มี
- ๖.๕ การท่องเที่ยว - ไม่มี
- ๖.๖ อุตสาหกรรม - ไม่มี
- ๖.๗ การพาณิชย์และกลุ่มอาชีพ - มีกลุ่มอาชีพนอกฤดูทำนา เช่น ทอเสื่อ กักสาน
- ๖.๘ แรงงาน มีการอพยพแรงงานเข้าไปทำงานในชุมชนเมือง

๗. เศรษฐกิจพอเพียงท้องถิ่น

๗.๑ ข้อมูลพื้นฐานของหมู่บ้านและชุมชน

ประชากรในพื้นที่ของตำบลนาทอง ประกอบอาชีพเกษตรกรรมผลิตทางการเกษตรในเขตชลประทาน หมู่ ๑,๗,๘ และ หมู่ ๑๑ บางส่วน ได้แก่ ข้าวนาปี,ข้าวนาปรัง,ปลูกแตงกวา,แตงแคนตาลูปและพืชผลการเกษตรอื่น ๆ และมีสภาพเป็นที่ราบสูงในบางส่วน ได้แก่ บ้านดอนหัน หมู่ ๔,๑๐และบ้านหนองแวง หมู่ ๕บ้าน ท่ม้าหมู่ ๒,๖ และบ้านวังน้ำใส หมู่ ๑๑ ซึ่งมักประสบปัญหาภัยแล้งมีการอาศัยน้ำฝนทำนาเพียงอย่างเดียวสำหรับบ้านนาทองหมู่ที่ ๓,๙ มีห้วยคือไหลผ่านเกษตรกรจึงใช้เป็นแหล่งน้ำในการทำเกษตรควบคู่ไปกับน้ำฝน

๗.๒ ข้อมูลด้านเกษตร

ราษฎรตำบลนาทองส่วนใหญ่ประกอบอาชีพหลักคือ การเกษตรกรรม

๗.๓ ข้อมูลด้านแหล่งน้ำทางการเกษตร

- คลองชลประทาน จำนวน ๑ แห่ง
- ลำห้วย จำนวน ๑ แห่ง
- หนองน้ำ จำนวน ๙ แห่ง

๗.๔ ข้อมูลด้านแหล่งน้ำกินน้ำใช้ (หรือน้ำเพื่อการอุปโภค บริโภค)

- มีน้ำประปาใช้ทั้ง ๑๑ หมู่บ้าน

๘. ศาสนา ประเพณี วัฒนธรรม

- ๘.๑ การนับถือศาสนา ประชาชนส่วนใหญ่ในพื้นที่ตำบลนาทองนับถือศาสนาพุทธ
- ๘.๒ ประเพณีและงานประจำปี มีการอนุรักษ์ประเพณีวัฒนธรรมท้องถิ่น
- ๘.๓ ภูมิปัญญาท้องถิ่น ภาษาถิ่น มีการอนุรักษ์ภูมิปัญญาท้องถิ่นและภาษาถิ่น(ภาษาอีสาน)
- ๘.๔ สินค้าพื้นเมืองและของที่ระลึก มีการทอเสื่อ ทอผ้าไหม ทำเครื่องจักสาน

๙. ทรัพยากรธรรมชาติ

- ๙.๑ น้ำ มีแหล่งน้ำหลักคือระบบชลประทานหนองหวาย
- ๙.๒ ป่าไม้ ป่าไม้จะมีเฉพาะในพื้นที่สาธารณะหรือที่ดินของทางราชการที่มีการสงวนไว้ เช่น ป่าโคกหนองน้ำใส ป่าโคกเก่าคือ ป่าโคกหนองเขื่อนช้าง ป่าโคกดินแดง เป็นต้น
- ๙.๓ ภูเขา - ไม่มี
- ๙.๔ คุณภาพของทรัพยากรธรรมชาติ
 - คุณภาพของทรัพยากรธรรมชาติในพื้นที่ตำบลนาทองยังคงสภาพสมบูรณ์

ส่วนที่ ๒ ยุทธศาสตร์การพัฒนากองคกรปกครองส่วนท้องถิ่น

๑. ความสัมพันธ์ระหว่างแผนพัฒนาระดับมหภาค

๑.๑ แผนยุทธศาสตร์ชาติ ๒๐ ปี

วิสัยทัศน์ “ประเทศมีความมั่นคง มั่งคั่ง ยั่งยืน เป็นประเทศพัฒนาแล้ว ด้วยการพัฒนาตามปรัชญาของเศรษฐกิจพอเพียง”

๑.๑.๑ กรอบแนวทางที่สำคัญของยุทธศาสตร์ชาติระยะ ๒๐ ปี

๑) ด้านความมั่นคง

- เสริมสร้างความมั่นคงของสถาบันหลักและการปกครองระบอบประชาธิปไตยอันมีพระมหากษัตริย์ทรงเป็นประมุข
- ปฏิรูปกลไกการบริหารประเทศและพัฒนาความมั่นคงทางการเมือง ขจัดคอร์รัปชันสร้างความเชื่อมั่นในกระบวนการยุติธรรม
- การรักษาความมั่นคงภายในและความสงบเรียบร้อยภายใน ตลอดจนการบริหารจัดการความมั่นคงชายแดนและชายฝั่งทะเล
- การพัฒนาระบบ กลไก มาตรการและความร่วมมือระหว่างประเทศทุกระดับและรักษาคุณภาพความสัมพันธ์กับประเทศมหาอำนาจ เพื่อป้องกันและแก้ไขปัญหาความมั่นคงรูปแบบใหม่
- การพัฒนาเสริมสร้างศักยภาพการป้องกันป้องกันประเทศ การรักษาความสงบเรียบร้อยภายในประเทศ สร้างความร่วมมือกับประเทศเพื่อนบ้านและมิตรประเทศ
- การพัฒนาระบบการเตรียมพร้อมแห่งชาติและระบบบริหารจัดการภัยพิบัติรักษาความมั่นคงของฐานทรัพยากรธรรมชาติ สิ่งแวดล้อม

๒) ด้านการสร้างความสามารถในการแข่งขัน

- การพัฒนาสมรรถนะทางเศรษฐกิจ ส่งเสริมการค้า การลงทุน พัฒนาสู่ชาติการค้า
- การพัฒนาภาคการผลิตและบริการ เสริมสร้างฐานการผลิตเข้มแข็งยั่งยืน และส่งเสริมเกษตรกรรายย่อยสู่เกษตรยั่งยืนเป็นมิตรกับสิ่งแวดล้อม
- การพัฒนาผู้ประกอบการและเศรษฐกิจชุมชน พัฒนาทักษะผู้ประกอบการยกระดับผลิตภาพแรงงานและพัฒนา SMEs สู่สากล
- การพัฒนาพื้นที่เศรษฐกิจพิเศษและเมือง พัฒนาเขตเศรษฐกิจพิเศษชายแดนและพัฒนาระบบเมืองศูนย์กลางความเจริญ
- การลงทุนพัฒนาโครงสร้างพื้นฐาน ด้านการขนส่ง ความมั่นคงและพลังงานระบบเทคโนโลยีสารสนเทศ และการวิจัยและพัฒนา
- การเชื่อมโยงกับภูมิภาคและเศรษฐกิจโลก สร้างความเป็นหุ้นส่วนการพัฒนาภพนานาประเทศ ส่งเสริมให้ไทยเป็นฐานของการประกอบธุรกิจ ฯลฯ

๓) ด้านการพัฒนาและเสริมสร้างศักยภาพคน

- พัฒนาศักยภาพคนตลอดช่วงชีวิต

- การยกระดับการศึกษาและการเรียนรู้ให้มีคุณภาพเท่าเทียมและทั่วถึง
- ปลูกฝังระเบียบวินัย คุณธรรม จริยธรรม ค่านิยมที่พึงประสงค์
- การสร้างเสริมให้คนมีสุขภาวะที่ดี
- การสร้างความอยู่ดีมีสุขของครอบครัวไทย

๔) ด้านการสร้างโอกาสความเสมอภาค และเท่าเทียมกันทางสังคม

- สร้างความมั่นคงและการลดความเหลื่อมล้ำทางเศรษฐกิจและสังคม
- พัฒนาระบบบริการและระบบบริหารจัดการสุขภาพ มีสภาพแวดล้อมและนวัตกรรมที่เอื้อต่อการดำรงชีวิตในสังคมสูงวัย
- สร้างความเข้มแข็งของสถาบันทางสังคม ทunesทางวัฒนธรรมและความเข้มแข็งของชุมชน

- พัฒนาการสื่อสารมวลชนให้เป็นกลไกในการสนับสนุนการพัฒนา

๕) ด้านการสร้างการเติบโตบนคุณภาพชีวิตที่เป็นมิตรกับสิ่งแวดล้อม

- จัดระบบอนุรักษ์ ฟื้นฟูและป้องกันการทำลายทรัพยากรธรรมชาติ
- วางระบบบริหารจัดการน้ำให้มีประสิทธิภาพทั้ง ๒๕ ลุ่มน้ำ เน้นการปรับระบบการบริหารจัดการอุทกภัยอย่างบูรณาการ
- การพัฒนาและใช้พลังงานที่เป็นมิตรกับสิ่งแวดล้อม
- การพัฒนาเมืองอุตสาหกรรมเชิงนิเวศและเมืองที่เป็นมิตรกับสิ่งแวดล้อม
- การร่วมลดปัญหาโลกร้อนและปรับตัวให้พร้อมกับการเปลี่ยนแปลงสภาพภูมิอากาศ

- การใช้เครื่องมือทางเศรษฐศาสตร์และนโยบายการคลังเพื่อสิ่งแวดล้อม

๖) ด้านการปรับสมดุลและพัฒนา ระบบการบริหารจัดการภาครัฐ

- การปรับปรุงโครงสร้าง บทบาท ภารกิจของหน่วยงานภาครัฐ ให้มีขนาดที่เหมาะสม
- การวางระบบบริหารราชการแบบบูรณาการ
- การพัฒนาระบบบริหารจัดการกำลังคนและพัฒนาบุคลากรภาครัฐ
- การต่อต้านการทุจริตและประพฤติมิชอบ
- การปรับปรุงกฎหมายและระเบียบต่างๆ ให้ทันสมัย เป็นธรรมและเป็นสากล
- พัฒนาระบบการให้บริการประชาชนของหน่วยงานภาครัฐ
- ปรับปรุงการบริหารจัดการรายได้และรายจ่ายของภาครัฐ

๑.๒ แผนพัฒนาเศรษฐกิจและสังคมแห่งชาติ ฉบับที่ ๑๒

การพัฒนาประเทศในระยะแผนพัฒนาฯ ฉบับที่ ๑๒ จะมุ่งบรรลุเป้าหมายในระยะ ๕ ปีที่จะสามารถต่อยอดในระยะต่อไปเพื่อให้บรรลุเป้าหมายการพัฒนาระยะยาวตามยุทธศาสตร์ชาติ ๒๐ ปี โดยมีหลักการสำคัญของแผนฯ ดังนี้

๑. ยึด “หลักปรัชญาของเศรษฐกิจพอเพียง” ต่อเนื่องมาตั้งแต่แผนพัฒนาฯ ฉบับที่ ๙ เพื่อให้เกิดบูรณาการการพัฒนาในทุกมิติอย่างสมดุลผสมผล มีความพอประมาณ และมีระบบภูมิคุ้มกันและการบริหารจัดการความเสี่ยงที่ดี ซึ่งเป็นเงื่อนไขจำเป็นสำหรับการพัฒนาที่ยั่งยืนซึ่งมุ่งเน้นการพัฒนาคนมีความเป็นคนที่สมบูรณ์ สังคมไทยเป็นสังคมคุณภาพ มีที่ยืนและเปิดโอกาสให้กับทุกคนในสังคมได้ดำเนินชีวิตที่ดีมีความสุขและอยู่ร่วมกันอย่างสมานฉันท์ ในขณะที่ระบบเศรษฐกิจของประเทศก็เจริญเติบโตอย่างต่อเนื่อง มีคุณภาพ

และมีเสถียรภาพการกระจายความมั่งคั่งอย่างทั่วถึงและเป็นธรรม เป็นการเติมโตที่ไม่ทำลายสิ่งแวดล้อม ความหลากหลายทางชีวภาพ ชุมชนวิถีชีวิต ค่านิยม ประเพณี และวัฒนธรรม

๒. ยึด “คนเป็นศูนย์กลางการพัฒนา” มุ่งสร้างคุณภาพชีวิตและสุขภาวะที่ดีสำหรับคนไทยพัฒนา คนให้ความเป็นคนที่สมบูรณ์มีวินัย ใฝ่รู้ มีความรู้ มีทักษะ มีความคิดสร้างสรรค์ มีทัศนคติที่ดี รับผิดชอบต่อ สังคม มีจริยธรรมและคุณธรรม พัฒนาคอนทุกช่วงวัยและเตรียมความพร้อมเข้าสู่สังคมผู้สูงอายุอย่างมีคุณภาพ รวมถึงการสร้างคนให้ใช้ประโยชน์และอยู่กับสิ่งแวดล้อมอย่างเกื้อกูล อนุรักษ์ ฟื้นฟู ใช้ประโยชน์ ทรัพยากรธรรมชาติและสิ่งแวดล้อมอย่างเหมาะสม

๓. ยึด “วิสัยทัศน์ภายใต้ยุทธศาสตร์ชาติ ๒๐ ปี” มาเป็นกรอบของวิสัยทัศน์ประเทศไทยใน แผนพัฒนาฯ ฉบับที่ ๑๒ วิสัยทัศน์ “ประเทศไทยมีความมั่นคง มั่งคั่ง ยั่งยืน เป็นประเทศพัฒนาแล้ว ด้วยการ พัฒนาตามหลักปรัชญาของเศรษฐกิจพอเพียง” หรือเป็นคติพจน์ประจำชาติว่า “มั่นคง มั่งคั่ง ยั่งยืน” โดยที่ วิสัยทัศน์ดังกล่าวต้องสนองต่อผลประโยชน์แห่งชาติ อันได้แก่ การมีเอกราช อธิปไตย และบูรณภาพแห่ง เขตอำนาจรัฐ การดำรง การดำรงอยู่อย่างมั่นคง ยั่งยืนของสถาบันหลักของชาติ การดำรงอยู่อย่างมั่นคงของ ชาติและประชาชนจากภัยคุกคามทุกรูปแบบ การอยู่ร่วมกันในชาติอย่างสันติสุขเป็นปึกแผ่นมีความมั่นคงทาง สังคมท่ามกลางพหุสังคมและการมีเกียรติและศักดิ์ศรีของความเป็นมนุษย์ ความเจริญเติบโตของชาติ ความ เป็นธรรมและความอยู่ดีมีสุขของประชาชน ความยั่งยืนของฐานทรัพยากรธรรมชาติสิ่งแวดล้อม ความมั่นคง ทางพลังงาน อาหารและน้ำความสามารถในการรักษาผลประโยชน์ของชาติภายใต้การเปลี่ยนแปลงของภาวะ แวดล้อมระหว่างประเทศและการอยู่ร่วมกันอย่างสันติ ประสานสอดคล้องกันด้านความมั่นคงในประชาคม อาเซียนและประชาคมโลกอย่างมีเกียรติและศักดิ์ศรี ประเทศไทยไม่เป็นภาระของโลกและสามารถเกื้อกูล ประเทศที่มีศักยภาพเศรษฐกิจที่ดียิ่งกว่า

๔. ยึด “เป้าหมายอนาคตประเทศไทยปี ๒๕๗๙” ที่เป็นเป้าหมายในยุทธศาสตร์ชาติ ๒๐ ปี มาเป็น กรอบในการกำหนดเป้าหมายที่จะบรรลุใน ๕ ปีแรกและเป้าหมายในระดับย่อยลงมา ควบคู่กับกรอบเป้าหมาย ที่ยั่งยืน (SDGs) ทั้งนี้ เป้าหมายประเทศไทยในปี ๒๕๗๙ ซึ่งเป็นที่ยอมรับร่วมกันนั้นพิจารณาจากมิติต่างๆ ทั้ง ประเด็นและลักษณะของการพัฒนา ลักษณะฐานการผลิตและบริการสำคัญของประเทศ ลักษณะของคนไทย และสังคมไทยที่พึงปรารถนา และกลุ่มเป้าหมายในสังคมไทย โดยกำหนดไว้ดังนี้ “เศรษฐกิจและสังคมไทยมี การพัฒนาอย่างมั่นคงและยั่งยืนบนฐานการพัฒนาที่ยั่งยืน สังคมไทยเป็นสังคมที่เป็นธรรมมีความเหลื่อมล้ำ น้อย คนไทยเป็นมนุษย์ที่สมบูรณ์ เป็นพลเมืองที่มีวินัย ตื่นรู้และเรียนรู้ได้ด้วยตนเองตลอดชีวิต มีสุขภาพ ร่างกายและจิตใจที่สมบูรณ์ มีความเจริญเติบโตทางจิตวิญญาณ มีจิตสาธารณะและทำประโยชน์ต่อส่วนรวม มี ความเป็นพลเมืองไทย พลเมืองอาเซียน และพลเมืองโลก ประเทศไทยมีบทบาทที่สำคัญในเวทีนานาชาติ ระบบ เศรษฐกิจตั้งอยู่บนฐานของการใช้นวัตกรรมนำดิจิทัล สามารถแข่งขันในการผลิตได้และค้าขายเป็น มีความเป็น สังคมประกอบการ มีฐานการผลิตและบริการที่มีคุณภาพและรูปแบบที่โดดเด่นเป็นที่ต้องการในตลาดโลก เป็น ฐานการผลิตและบริการที่สำคัญ เช่น การให้บริการคุณภาพทั้งด้านการเงิน ระบบโลจิสติกส์ บริการด้าน สุขภาพ และท่องเที่ยวคุณภาพ เป็นครัวโลกของอาหารคุณภาพและปลอดภัย เป็นฐานอุตสาหกรรมและบริการ อัจฉริยะที่เป็นอุตสาหกรรมแห่งอนาคตที่ใช้นวัตกรรม ทูมมนุษย์ทักษะสูงและเทคโนโลยีอัจฉริยะ มาต่อยอด ฐานการผลิตและบริการที่มีศักยภาพในปัจจุบันและพัฒนาฐานการผลิตและบริการใหม่ๆ เพื่อนำประเทศไทย ไปสู่การมีระบบเศรษฐกิจ สังคม และประชาชนที่มีความเป็นอัจฉริยะ”

๕. ยึด “หลักการนำไปสู่การปฏิบัติให้เกิดผลสัมฤทธิ์อย่างจริงจังใน ๕ ปีที่ต่อยอดไปสู่ผลสัมฤทธิ์ที่ เป็นเป้าหมายระยะยาว” จากการที่แผนพัฒนาฯ เป็นกลไกเชื่อมต่อไปในลำดับแรกที่จะกำกับและส่งต่อแนว ทางการพัฒนาและเป้าหมายในยุทธศาสตร์ ๒๐ ปีให้เกิดการปฏิบัติในทุกระดับและในแต่ละด้านอย่าง สอดคล้องกัน แผนพัฒนาฯ ฉบับที่ ๑๒ จึงให้ความสำคัญกับการใช้กลไกประชารัฐที่เป็นการรวมพลังขับเคลื่อน

จากทั้งภาครัฐ เอกชน และประชาชน โดยมีการกำหนดประเด็นบูรณาการของการพัฒนาที่มีลำดับความสำคัญสูงและการกำหนดในระดับแผนงาน/โครงการสำคัญที่จะตอบสนองต่อเป้าหมายการพัฒนาได้อย่างแท้จริง รวมทั้งการกำหนดเป้าหมายได้คำนึงถึงความสอดคล้องกับเป้าหมายระยะยาวของยุทธศาสตร์ชาติและการเป็นกรอบกำกับเป้าหมายและตัวชี้วัดในระดับย่อยลงมาที่จะต้องถูกส่งต่อและกำกับในสามารถดำเนินการให้เกิดขึ้นอย่างมีผลสัมฤทธิ์ภายใต้กรอบการจัดสรรงบประมาณ การติดตามและประเมินผลการใช้จ่ายงบประมาณแผ่นดินและการติดตามประเมินผลการปฏิบัติราชการรวมทั้งการพัฒนาระบบราชการที่สอดคล้องเป็นสระเดียวกันหรือเสริมหนุนซึ่งกันและกัน แผนพัฒนาฯ ฉบับที่ ๑๒ จึงกำหนดประเด็นบูรณาการเพื่อพัฒนาเพื่อเป็นแนวทางสำคัญประกอบการจัดสรรงบประมาณแผ่นดิน รวบรวมและกำหนดแผนงาน/โครงการสำคัญในระดับปฏิบัติ และกำหนดจุดเน้นในการพัฒนาเชิงพื้นที่ในระดับสาขาการผลิตและบริการและจังหวัดที่เป็นจุดยุทธศาสตร์สำคัญ

๑.๓ แผนพัฒนาภาค/แผนพัฒนากลุ่มจังหวัด/แผนพัฒนาจังหวัด

๑.๓.๑ แผนพัฒนาภาคตะวันออกเฉียงเหนือ

๑. เพิ่มศักยภาพการแข่งขันด้านเศรษฐกิจ โดยการยกมาตรฐานและประสิทธิภาพการผลิต การเกษตร การพัฒนาศักยภาพการประกอบการด้านอุตสาหกรรม อุตสาหกรรมบริการและการท่องเที่ยว การตั้งองค์กรร่วมภาครัฐและเอกชนระดับพื้นที่เพื่อส่งเสริมอำนวยความสะดวกด้านการค้าการลงทุน และส่งเสริมความร่วมมือทางเศรษฐกิจกับประเทศเพื่อนบ้าน

๒. สร้างคนให้มีคุณภาพ เพื่อพัฒนาคนให้มีสุขภาพที่ดีทั้งร่างกาย จิตใจและสติปัญญา รอบรู้เท่าทันการเปลี่ยนแปลง สามารถดำรงชีพได้อย่างมีคุณภาพ

๓. สร้างสังคมและเศรษฐกิจฐานรากให้เข้มแข็ง. เพื่อสร้างความมั่นคงด้านอาหาร แก้ไขปัญหาความยากจน หนี้สิน และการออมของครัวเรือน มีสัมมาอาชีพที่มั่นคง สามารถพึ่งพาตนเองและดูแลครอบครัวได้อย่างยั่งยืน

๔. พื้นฟูทรัพยากรธรรมชาติและสิ่งแวดล้อมให้สมบูรณ์ โดยเร่งอนุรักษ์และฟื้นฟูพื้นที่ป่าไม้ให้ได้ ๑.๙ ล้านไร่ หรือร้อยละ ๒๕ ของพื้นที่ภาค ป้องกันการรุกพื้นที่ชุ่มน้ำ พัฒนาแหล่งน้ำและระบบชลประทานพื้นฟูดิน ยับยั้งการแพร่กระจายดินเค็ม และเพิ่มประสิทธิภาพการจัดการโดยส่งเสริมการเกษตรอินทรีย์

๑.๓.๒ แผนพัฒนากลุ่มจังหวัดกลุ่มจังหวัดภาคตะวันออกเฉียงเหนือตอนกลาง

พ.ศ. ๒๕๖๑-๒๕๖๔

วิสัยทัศน์ “ศูนย์กลางอุตสาหกรรมแปรรูปการเกษตร เชื่อมโยงการบริการ การท่องเที่ยว และโลจิสติกส์สู่อนุภูมิภาคลุ่มน้ำโขง”

ประเด็นยุทธศาสตร์/กลยุทธ์/แนวทางการพัฒนา

ประเด็นยุทธศาสตร์ที่ ๑ การพัฒนาศักยภาพการผลิตการเกษตรและอุตสาหกรรมแปรรูปการเกษตรที่เป็นมิตรต่อสิ่งแวดล้อม

กลยุทธ์

- ๑) เพิ่มประสิทธิภาพและมาตรฐานการผลิต
- ๒) พัฒนาและสร้างมูลค่าเพิ่มสินค้าพืชเศรษฐกิจหลัก
- ๓) เพิ่มประสิทธิภาพการบริการจัดการน้ำ

ประเด็นยุทธศาสตร์ที่ ๒ การพัฒนาขีดความสามารถทางการแข่งขันด้านการค้า การบริการและโลจิสติกส์

กลยุทธ์

- ๑) พัฒนาศักยภาพ SMEs และเครื่องข่ายผู้ประกอบการ
- ๒) พัฒนาและเชื่อมโยงโครงข่ายคมนาคมเพื่อเพิ่มประสิทธิภาพระบบโลจิสติกส์
- ๓) พัฒนาคุณภาพฝีมือแรงงานและเพิ่มทักษะแก่ผู้ประกอบการ
- ๔) พัฒนาระบบการตลาดผลิตภัณฑ์กลุ่มจังหวัด

ประเด็นยุทธศาสตร์ที่ ๓ การเพิ่มศักยภาพการท่องเที่ยวอย่างครบวงจร

กลยุทธ์

- ๑) พัฒนาศักยภาพแหล่งท่องเที่ยวและเชื่อมโยงกับผลิตภัณฑ์ชุมชน
- ๒) พัฒนาเครือข่ายอุตสาหกรรมการท่องเที่ยวและบริการ
- ๓) ส่งเสริมกิจกรรมและประชาสัมพันธ์การท่องเที่ยวกลุ่มจังหวัด
- ๔) พัฒนาและยกระดับใหม่ให้เป็นศูนย์กลางแฟชั่นผ้าไหมในภูมิภาค

๑.๓.๓ แผนพัฒนาจังหวัดมหาสารคาม(พ.ศ.๒๕๕๗-๒๕๕๖) ฉบับทบทวน

ยุทธศาสตร์ที่ ๑ ปรับโครงสร้างการผลิตด้านการเกษตรให้เอื้อต่อการผลิตสินค้าเกษตรและอาหาร
คุณภาพ

กลยุทธ์ที่ ๑ พัฒนาการคมนาคม การวางผังเมืองเพื่อเชื่อมโครงข่ายเส้นทาง

กลยุทธ์ที่ ๒ ส่งเสริมการผลิตสินค้าเกษตรปลอดภัยและได้มาตรฐาน

กลยุทธ์ที่ ๓ เสริมสร้างความเข้มแข็งและศักยภาพให้แก่เกษตรกร กลุ่มเกษตรกรและกลุ่มสหกรณ์
การเกษตร

ยุทธศาสตร์ที่ ๒ ส่งเสริมการค้า การลงทุนและการท่องเที่ยวเชิงสร้างสรรค์และวัฒนธรรมเป็นมิตรกับ
สิ่งแวดล้อม

กลยุทธ์ที่ ๑ พัฒนาการคมนาคม การวางผังเมืองเพื่อเชื่อมโยงเส้นทางสายหลักของประเทศและรองรับ
รถไฟรางคู่ให้เอื้อต่อการค้า การลงทุนและการท่องเที่ยว

กลยุทธ์ที่ ๒ ส่งเสริมการตลาดพัฒนาประสิทธิภาพการผลิตและพัฒนาผลิตภัณฑ์ให้มีคุณภาพได้มาตรฐาน

กลยุทธ์ที่ ๓ พัฒนาและพัฒนากิจกรรมท่องเที่ยวเชิงประวัติศาสตร์และวัฒนธรรมโดยให้ความสำคัญกับ
แหล่งโบราณสถาน ศาสนา ประเพณีพื้นบ้าน

กลยุทธ์ที่ ๔ ปกป้องและแก้ไขปัญหาสิ่งแวดล้อมและส่งเสริม อนุรักษ์ พื้นฟูทรัพยากรธรรมชาติอย่าง
เป็นระบบ

ยุทธศาสตร์ที่ ๓ ส่งเสริมและพัฒนากิจการศึกษาศึกษาเพื่อยกระดับสู่การเป็นศูนย์กลางบริการทาง
การศึกษาและวัฒนธรรมของภาคตะวันออกเฉียงเหนือ

กลยุทธ์ที่ ๑ บูรณาการพัฒนาคุณภาพการเรียนรู้ การวิจัย และการสร้างองค์ความรู้ทั้งระบบ

กลยุทธ์ที่ ๒ ส่งเสริมการบริการทางวิชาการวิชาชีพและทำนุบำรุงศาสนา ศิลปวัฒนธรรมสู่ชุมชน

กลยุทธ์ที่ ๓ พัฒนาเครือข่ายสถาบันการศึกษาเพื่อนำไปสู่การเป็นศูนย์กลางบริการทางการศึกษา
ศาสนาและวัฒนธรรม

ยุทธศาสตร์ที่ ๔ พัฒนาคุณภาพชีวิตของประชาชนสู่สังคมเอื้ออาทรและสมานฉันท์

กลยุทธ์ที่ ๑ ส่งเสริมและพัฒนาหมู่บ้านเศรษฐกิจพอเพียง

กลยุทธ์ที่ ๒ พัฒนาทักษะฝีมือแรงงานเพื่อความมั่นคงทางอาชีพ

กลยุทธ์ที่ ๓ ส่งเสริมการมีส่วนร่วมของประชาชนในการพัฒนาคุณภาพชีวิต

กลยุทธ์ที่ ๔ เสริมสร้างความมั่นคงและความปลอดภัยในชีวิตและทรัพย์สิน

๑.๔ ยุทธศาสตร์การพัฒนาขององค์กรปกครองส่วนท้องถิ่นในเขตจังหวัด

ยุทธศาสตร์องค์การบริหารส่วนจังหวัดมหาสารคาม(พ.ศ.๒๕๖๑-๒๕๖๔)

วิสัยทัศน์ “ประชาชนมีความรอบรู้และความสุขอย่างรอบด้าน ท้องถิ่นเข้มแข็งอย่างยั่งยืน”

ประเด็นยุทธศาสตร์ที่ ๑ : สร้างมรรอรู้และความสุขอย่างรอบด้าน

ประเด็นยุทธศาสตร์ที่ ๒ : เสริมสร้างความเข้มแข็งและพัฒนาท้องถิ่นอย่างยั่งยืน

ประเด็นยุทธศาสตร์ที่ ๓ : การบริหารจัดการท้องถิ่น

ยุทธศาสตร์การพัฒนาขององค์กรปกครองส่วนท้องถิ่นในเขตจังหวัด(พ.ศ.๒๕๖๑-๒๕๖๔)

ประเด็นยุทธศาสตร์ที่ ๑. การจัดการศึกษาและสร้างสังคมแห่งการเรียนรู้ในท้องถิ่น โดยให้ความสำคัญในการบริหารจัดการการศึกษาและพัฒนาคุณภาพทางการศึกษาในท้องถิ่น ด้วยการเร่งสร้างแหล่งเรียนรู้ในท้องถิ่น ตลอดจนมุ่งเน้นการพัฒนาทรัพยากรบุคคลด้านการศึกษาในท้องถิ่น ด้วยการเพิ่มศักยภาพ ประสิทธิภาพ คุณภาพ ความรู้ ความสามารถ ทักษะสำหรับการเรียน การสอน รวมถึงการปลูกฝังจิตสำนึก และสร้างค่านิยมทางวัฒนธรรม คุณธรรม และจริยธรรมที่มีงาม ให้แก่นักเรียน ครู บุคลากรทางการศึกษา และประชาชนในท้องถิ่น

กลยุทธ์ ประกอบด้วย

๑. พัฒนาคุณภาพการบริหารจัดการการศึกษา และการบริการทางการศึกษา
๒. พัฒนาผู้เรียน ผู้สอน และบุคลากรทางการศึกษา
๓. สนับสนุนงานวิชาการและกิจกรรมทางการศึกษา

ประเด็นยุทธศาสตร์ที่ ๒. การสร้างความเข้มแข็งของสังคมและชุมชนในท้องถิ่น โดยให้ความสำคัญกับการพัฒนาคุณภาพชีวิตและความเป็นอยู่ของประชาชนในท้องถิ่น มุ่งเน้นการส่งเสริมการประกอบอาชีพ ด้วยการสนับสนุนแนวทางการดำรงชีวิตภายใต้หลักปรัชญาเศรษฐกิจพอเพียง การสนับสนุนแนวทางการระบอบประชาธิปไตยอันมีพระมหากษัตริย์ทรงเป็นประมุข ตลอดจนการพัฒนาศักยภาพของผู้นำชุมชน ผู้นำองค์กร กลุ่มและเครือข่ายต่างๆ พร้อมทั้งสนับสนุนและส่งเสริมให้ประชาชนมีสุขภาพร่างกายที่แข็งแรง ด้วยการสนับสนุนและส่งเสริมการกีฬาในทุกระดับ การณรงค์ป้องกันและปราบปรามยาเสพติด การป้องกันและลดอุบัติเหตุบนท้องถนน รวมถึงให้การส่งเสริมช่วยเหลือผู้ประกอบการวิสาหกิจชุมชนหรือภัยพิบัติทางธรรมชาติและผู้ด้อยโอกาสทางสังคมในท้องถิ่น

กลยุทธ์

๑. พัฒนาคุณภาพชีวิตและส่งเสริมอาชีพ
๒. เสริมสร้างศักยภาพและความเข้มแข็งของสังคม ชุมชน
๓. สนับสนุนส่งเสริมกิจกรรม การกีฬา และนันทนาการ

ประเด็นยุทธศาสตร์ที่ ๓. การพัฒนาโครงสร้างการผลิตและสร้างความมั่นคงทางเศรษฐกิจในท้องถิ่น โดยให้ความสำคัญต่อกระบวนการ ตั้งแต่ระดับต้นน้ำ ด้วยการสนับสนุนปัจจัยพื้นฐานการผลิต ปัจจัยที่เอื้อประโยชน์ต่อกระบวนการผลิตในระดับกลางน้ำ จนถึงระบบการตลาดในระดับปลายน้ำ มุ่งเน้นการพัฒนาและปรับปรุงโครงสร้างพื้นฐาน โครงข่ายคมนาคม แหล่งน้ำสาธารณะ โบราณสถานและแหล่งท่องเที่ยวที่สำคัญ ควบคู่ไปกับการบริหารจัดการสิ่งแวดล้อม รวมถึงการอนุรักษ์ขนมธรรมเนียม วัฒนธรรมประเพณีที่ดีงาม และภูมิปัญญาของท้องถิ่น

กลยุทธ์

๑. พัฒนาส่งเสริมการเกษตร การพาณิชย์ และการลงทุน
๒. พัฒนาปรับปรุงโครงสร้างพื้นฐาน แหล่งน้ำสาธารณะ โบราณสถาน แหล่งท่องเที่ยวและจัดการสิ่งแวดล้อม

๓. สนับสนุนส่งเสริม ศาสนา ศิลปวัฒนธรรม ขนบธรรมเนียมประเพณี และภูมิปัญญาท้องถิ่น

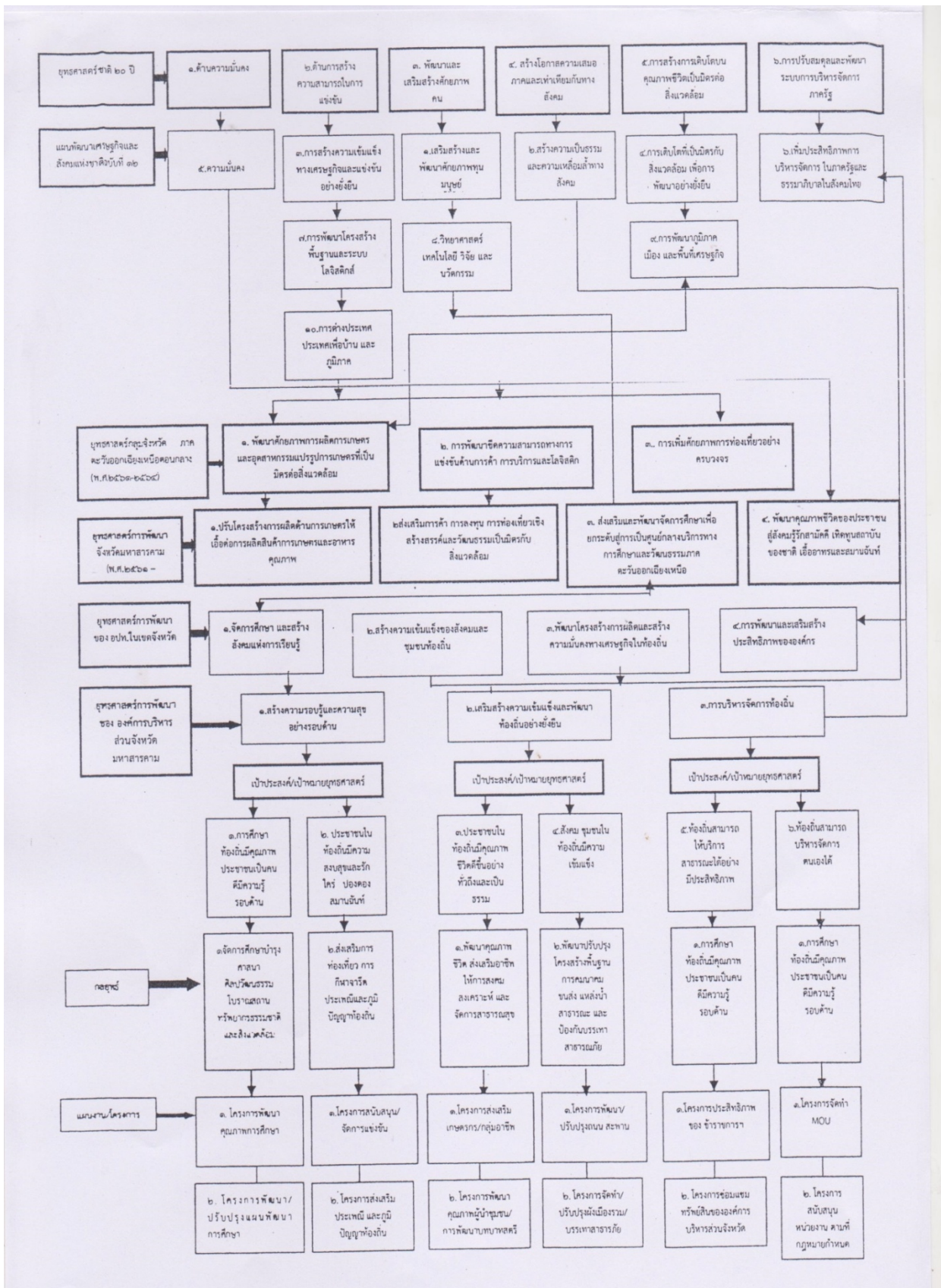
ประเด็นยุทธศาสตร์ที่ ๔. การพัฒนาและเสริมสร้างประสิทธิภาพองค์กร โดยให้ความสำคัญเกี่ยวกับการปฏิรูปองค์กร การปรับปรุง กฎ ระเบียบ และพัฒนามาตรฐานการทำงาน ด้วยการปรับบทบาทโครงสร้างและกลไกการจัดการ ลดขั้นตอนการควบคุมและสั่งการ โดยคำนึงถึงความต้องการของประชาชนในท้องถิ่นเป็นหลัก และสามารถทำงานร่วมกับหน่วยงานอื่นในจังหวัดได้อย่างมีประสิทธิภาพ ด้วยการสร้างเครือข่ายการทำงานขององค์กรปกครองส่วนท้องถิ่น และชุมชน ตลอดจนเพิ่มคุณภาพในการจัดบริการและให้บริการสาธารณะ พร้อมปลูกฝังจิตสำนึกของบุคลากรในองค์กรปกครองส่วนท้องถิ่นให้มีความยึดมั่นในหลักคุณธรรมจริยธรรม พร้อมรับการตรวจสอบจากภาคประชาชนยึดถือปฏิบัติตามระเบียบ กฎหมายอย่างเคร่งครัด รวมถึงพัฒนาระบบฐานข้อมูลและสร้างองค์ความรู้ใหม่ๆ ต่อการพัฒนาท้องถิ่น

กลยุทธ์

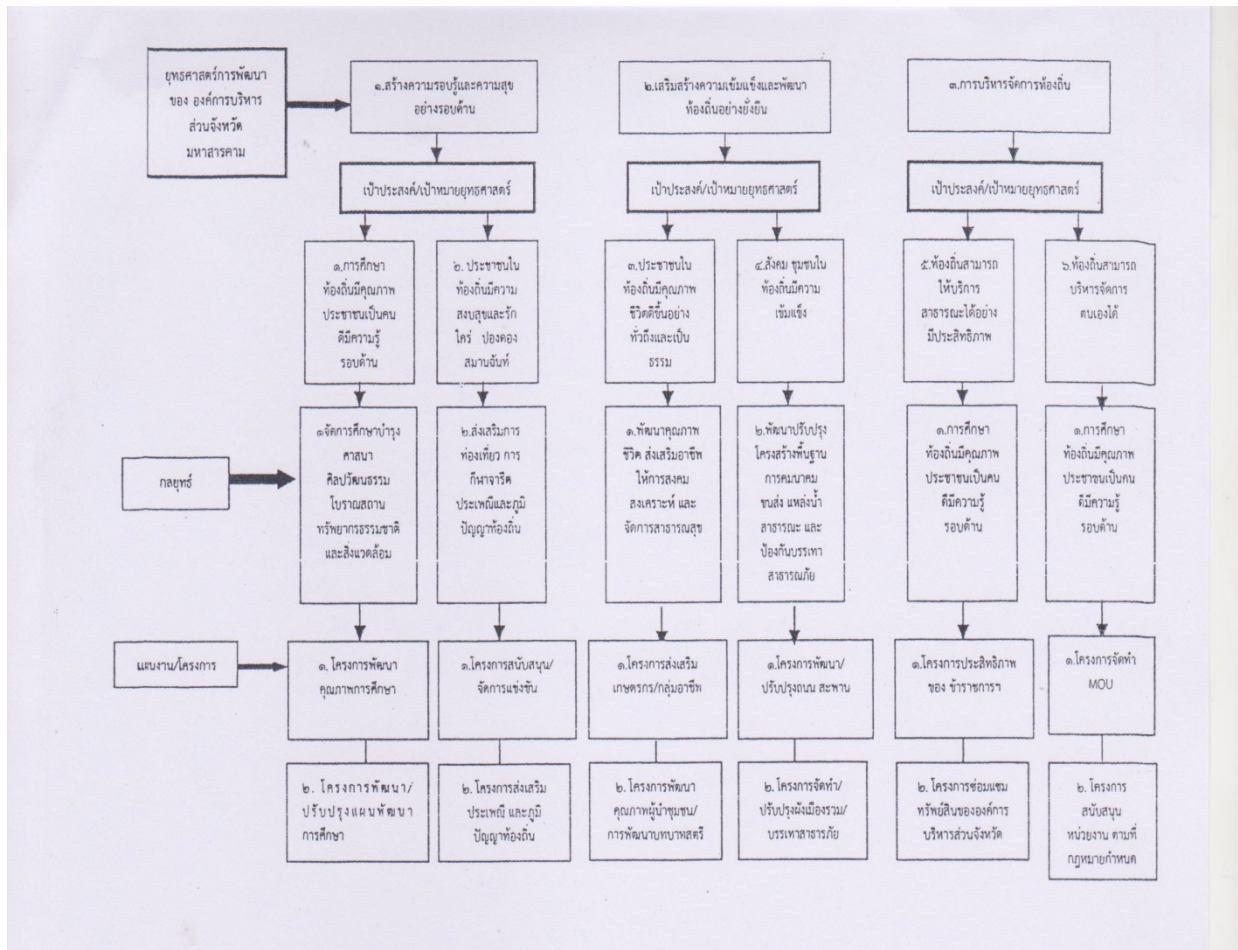
๑. เพิ่มศักยภาพและประสิทธิภาพการทำงานของท้องถิ่น
๒. สนับสนุนช่วยเหลือและประสานการทำงานระหว่างองค์กรปกครองส่วนท้องถิ่น องค์กรและหน่วยงานอื่น
๓. สนับสนุนหน่วยงานอื่นในการพัฒนาตามที่กฎหมายกำหนด

ความเชื่อมโยงของยุทธศาสตร์

ความเชื่อมโยงยุทธศาสตร์การพัฒนาจังหวัดกับยุทธศาสตร์การพัฒนาขององค์การบริหารส่วนจังหวัด



แผนผังยุทธศาสตร์การพัฒนาขององค์กรปกครองส่วนท้องถิ่นในเขตจังหวัด(พ.ศ.๒๕๖๑-๒๕๖๔)



ประเด็นยุทธศาสตร์การพัฒนาขององค์กรปกครองส่วนท้องถิ่นในเขตจังหวัด (พ.ศ.๒๕๖๑-๒๕๖๔)

ประเด็นยุทธศาสตร์การพัฒนา ประกอบด้วย ๔ ประเด็นยุทธศาสตร์ คือ

ประเด็นยุทธศาสตร์ที่ ๑ การจัดการศึกษาและสร้างสังคมแห่งการเรียนรู้ในท้องถิ่น โดย

ความสำคัญในการบริหารจัดการการศึกษาและพัฒนาคุณภาพทางการศึกษาในท้องถิ่น ด้วยการเร่งสร้างแหล่งเรียนรู้ในท้องถิ่น ตลอดจนมุ่งเน้นการพัฒนาทรัพยากรบุคคลด้านการศึกษาในท้องถิ่น ด้วยการเพิ่มศักยภาพ ประสิทธิภาพ คุณภาพ ความรู้ ความสามารถ ทักษะสำหรับการเรียน การสอน รวมถึงการปลูกฝังจิตสำนึก และสร้างค่านิยมทางวัฒนธรรม คุณธรรม และจริยธรรมที่ดีงาม ให้แก่นักเรียน ครู บุคลากรทางการศึกษา และประชาชนในท้องถิ่น

เป้าประสงค์ระดับยุทธศาสตร์

- ๑. เพื่อให้ประชาชนในท้องถิ่นสามารถเข้าถึงการบริการทางการศึกษาได้อย่างทั่วถึง
- ๒. เพื่อสร้างความพร้อมในการเข้าสู่ประชาคมเศรษฐกิจอาเซียนและประชาคมโลก

กลยุทธ์หรือแนวทางการพัฒนา ประกอบด้วย

- ๑. พัฒนาคุณภาพการบริหารจัดการการศึกษา และการบริการทางการศึกษา
- ๒. พัฒนาผู้เรียน ผู้สอน และบุคลากรทางการศึกษา

ตัวชี้วัดระดับยุทธศาสตร์

- ๑. ร้อยละของการศึกษาต่อ ม.ปลาย ,อุดมศึกษา และสายอาชีพ

๒. ร้อยละของผลสัมฤทธิ์ทางการศึกษาสูงกว่าค่ามาตรฐานที่กำหนด
๓. ร้อยละของสถานศึกษาที่ผ่านการรับรองมาตรฐาน (สมศ.)
๔. ร้อยละของสถานศึกษาที่มีการบริหารจัดการที่เข้มแข็ง
๕. ร้อยละที่เพิ่มขึ้นของแหล่งเรียนรู้
๖. ร้อยละที่เพิ่มขึ้นของการเข้าถึงการบริการทางการศึกษา
๗. จำนวนเด็ก/เยาวชน/นักเรียน/ประชาชนที่เข้าร่วมกิจกรรมศีลธรรม คุณธรรมจริยธรรมที่ มีงาม
๘. จำนวนแผนงาน/โครงการในการจัดการความรู้ในหน่วยงานการศึกษา ศาสนาและ วัฒนธรรม
๙. จำนวนแผนงาน/โครงการพัฒนานักกีฬาให้เป็นนักกีฬาทีมชาติหรือไปสู่ความเป็นนักกีฬา อาชีพ

ประเด็นยุทธศาสตร์ที่ ๒. การสร้างความเข้มแข็งของสังคมและชุมชนในท้องถิ่น

โดยให้ความสำคัญกับการพัฒนาคุณภาพชีวิตและความเป็นอยู่ของประชาชนใน ท้องถิ่นมุ่งเน้นการส่งเสริมการประกอบอาชีพ ด้วยการสนับสนุนแนวทางการดำรงชีวิตภายใต้หลักปรัชญา เศรษฐกิจพอเพียง การสนับสนุนแนวทางตามระบอบประชาธิปไตยอันมีพระมหากษัตริย์ทรงเป็นประมุข ตลอดจนการพัฒนาศักยภาพของผู้นำชุมชน ผู้นำองค์กร กลุ่มและเครือข่ายต่างๆ พร้อมทั้งสนับสนุนและ ส่งเสริมให้ประชาชนมีสุขภาพร่างกายที่แข็งแรง ด้วยการสนับสนุนและส่งเสริมการกีฬาในทุกระดับ การณรงค์ ป้องกันและปราบปรามยาเสพติด การป้องกันและลดอุบัติเหตุบนท้องถนน รวมถึงให้การส่งเสริมช่วยเหลือ ผู้ประสบภัยพิบัติกรณีฉุกเฉินหรือภัยพิบัติทางธรรมชาติและผู้ด้อยโอกาสทางสังคมในท้องถิ่น

เป้าประสงค์ระดับยุทธศาสตร์

๑. เพื่อเพิ่มรายได้และลดรายจ่ายให้ประชาชนในท้องถิ่นสามารถพึ่งพาตนเองได้
๒. เพิ่มเสริมสร้างความเข้มแข็งของชุมชน

กลยุทธ์หรือแนวทางการพัฒนา ประกอบด้วย

๑. พัฒนาคุณภาพชีวิตและส่งเสริมอาชีพ
๒. เสริมสร้างศักยภาพและความเข้มแข็งของสังคม ชุมชน
๓. สนับสนุนส่งเสริมกิจกรรม การกีฬา และนันทนาการ

ตัวชี้วัดระดับยุทธศาสตร์

๑. จำนวนครัวเรือนยากจนที่มีรายได้ต่ำกว่าเกณฑ์ ได้รับการส่งเสริมการดำรงชีวิต ตามแนวทางปรัชญาเศรษฐกิจพอเพียง
๒. จำนวนแผนงาน/โครงการ/กิจกรรมที่ส่งเสริมแนวทางตามระบอบประชาธิปไตย อันมีพระมหากษัตริย์ทรงเป็นประมุข
๓. ร้อยละของชุมชนที่ได้รับการส่งเสริม/สนับสนุน/การจัดทำแผนชุมชนด้วย กระบวนการมีส่วนร่วม
๔. ร้อยละของผู้นำชุมชน/ผู้นำองค์กร/กลุ่มและเครือข่ายต่างๆ ที่ได้รับการ ส่งเสริม/สนับสนุนการเสริมสร้างศักยภาพ/ประสิทธิภาพ
๕. จำนวนหมู่บ้านที่เป็นหมู่บ้านเศรษฐกิจพอเพียงต้นแบบ
๖. ร้อยละของครอบครัว/ชุมชนที่มีความเข้มแข็งเพิ่มขึ้น
๗. ร้อยละผู้ประสบภัยพิบัติกรณีฉุกเฉิน/ภัยพิบัติทางธรรมชาติ/ผู้ด้อยโอกาสทาง สังคมที่ได้รับการส่งเสริมช่วยเหลือ/ได้รับสวัสดิการสังคม

๘. ร้อยละขององค์ปกครองส่วนท้องถิ่นที่มีแผนงานด้านสวัสดิการสังคม

ประเด็นยุทธศาสตร์ที่ ๓. การพัฒนาโครงสร้างการผลิตและสร้างความมั่นคงทาง

เศรษฐกิจในท้องถิ่น โดยให้ความสำคัญต่อกระบวนการ : Upstream midstream (of the process) เช่น ภาคการเกษตร ตั้งแต่ระดับต้นน้ำ ด้วยการสนับสนุนปัจจัยพื้นฐานการผลิต ปัจจัยที่เอื้อประโยชน์ต่อ กระบวนการผลิตในระดับกลางน้ำ จนถึงระบบการตลาดในระดับปลายน้ำ มุ่งเน้นการพัฒนาและปรับปรุง โครงสร้างพื้นฐาน โครงข่ายคมนาคม แหล่งน้ำสาธารณะ โบราณสถานและแหล่งท่องเที่ยวที่สำคัญ ควบคู่ไป กับการบริหารจัดการสิ่งแวดล้อม รวมถึงการอนุรักษ์ขนบธรรมเนียม วิถีวัฒนธรรมประเพณีที่งาม และภูมิปัญญา ของท้องถิ่น

เป้าประสงค์ระดับยุทธศาสตร์

๑. เพื่อสร้างรากฐานความมั่นคงทางเศรษฐกิจในท้องถิ่นให้มีความพร้อมต่อการ พัฒนาจังหวัด
๒. เพื่อรองรับประชาคมเศรษฐกิจอาเซียน (ASEAN Economic Community :AEC)

กลยุทธ์หรือแนวทางการพัฒนา ประกอบด้วย

๑. พัฒนาส่งเสริมการเกษตร การพาณิชย์ และการลงทุน
๒. พัฒนาปรับปรุงโครงสร้างพื้นฐาน แหล่งน้ำสาธารณะ โบราณสถาน แหล่ง ท่องเที่ยว และจัดการสิ่งแวดล้อม
๓. สนับสนุนส่งเสริม ศาสนา ศิลปวัฒนธรรม ขนบธรรมเนียมประเพณี และภูมิ ปัญญาท้องถิ่น

๒. ยุทธศาสตร์ขององค์ปกครองส่วนท้องถิ่น

๒.๑ วิสัยทัศน์ “การคมนาคมสะดวก เศรษฐกิจพอเพียง สร้างงานเพิ่มรายได้ ส่งเสริมการเรียนรู้ รักษาสิ่งแวดล้อม เอาชนะความจน ชุมชนเข้มแข็ง”

๒.๒ ยุทธศาสตร์ท้องถิ่นองค์การบริหารส่วนตำบลนาทอง มี ๙ ยุทธศาสตร์

- ยุทธศาสตร์ที่ ๑ การพัฒนาทางด้านโครงสร้างพื้นฐาน
- ยุทธศาสตร์ที่ ๒ การพัฒนาด้านแหล่งน้ำ
- ยุทธศาสตร์ที่ ๓ การพัฒนาทางด้านเศรษฐกิจ
- ยุทธศาสตร์ที่ ๔ การพัฒนาด้านสังคม
- ยุทธศาสตร์ที่ ๕ การพัฒนาด้านการเมืองการบริหาร
- ยุทธศาสตร์ที่ ๖ การพัฒนาด้านสาธารณสุข
- ยุทธศาสตร์ที่ ๗ การพัฒนาทางการศึกษา
- ยุทธศาสตร์ที่ ๘ การพัฒนาด้านทรัพยากรธรรมชาติและสิ่งแวดล้อม
- ยุทธศาสตร์ที่ ๙ การพัฒนาด้านประเพณี วัฒนธรรม

๒.๓ เป้าประสงค์

๑. ระบบน้ำประปา ไฟฟ้า มีความเพียงพอใช้และขยายเขตครอบคลุม
๒. ประชาชนมีอาชีพและรายได้เพียงพอ
๓. พื้นฟูธรรมชาติและสิ่งแวดล้อม ป้องกันการบุกรุกที่สาธารณะประโยชน์
๔. ช่วยเหลือผู้ด้อยโอกาส คนชรา ผู้พิการ
๕. ตำบลนาทองเป็นชุมชนเข้มแข็งปลอดภัยจากปัญหาเสพติด และอบายมุขต่าง ๆ

- ๖. ตำบลนาทองเป็นแหล่งผลิตการเกษตรปลอดสารพิษ
- ๗. ส่งเสริมการเกษตรแบบเศรษฐกิจพอเพียง
- ๘. ส่งเสริมการพัฒนาด้านการศึกษา
- ๙. พัฒนาด้านสาธารณสุข

๒.๔ ตัวชี้วัด

วิสัยทัศน์การพัฒนาท้องถิ่น	กลยุทธ์การพัฒนาท้องถิ่น
<p>๑. ด้านโครงสร้างพื้นฐาน</p> <p>๑.๑ เสริมสร้างและบำรุงรักษา สาธารณูปโภค สาธารณูปการให้สอดคล้องกับการเจริญเติบโตทางเศรษฐกิจของชุมชน</p> <p>๑.๒ จัดให้มีการสื่อสารโทรคมนาคมครอบคลุมทุกพื้นที่</p> <p>๒. ด้านแหล่งน้ำ</p> <p>๒.๑ จัดให้มีการพัฒนาแหล่งน้ำที่ต้นเขิน โดยการขุดลอกแหล่งน้ำให้ประสิทธิภาพ</p> <p>๓. ด้านเศรษฐกิจ</p> <p>๓.๑ ประชาชนมีอาชีพที่มั่นคงและมีรายได้พอเพียงต่อการดำรงชีพ</p> <p>๓.๒ ส่งเสริมให้ประชาชนรู้จักใช้ภูมิปัญญาท้องถิ่นในการดำรงชีวิตและการประกอบอาชีพ</p> <p>๓.๓ ให้มีบริการด้านเศรษฐกิจอย่างมีประสิทธิภาพโดยร่วมมือกับภาคเอกชน</p> <p>๓.๔ ประชาชนได้รับการฝึกอาชีพอย่างทั่วถึง มีรายได้เพียงพอต่อการดำรงชีพ</p> <p>วิสัยทัศน์การพัฒนาท้องถิ่น</p> <p>๔. ด้านสังคม</p> <p>๔.๑ ให้ความช่วยเหลือผู้ด้อยโอกาส ผู้พิการ คนชรา ให้มีชีวิตที่ดีขึ้น</p> <p>๔.๒ ส่งเสริมการรวมกลุ่มของประชาชน</p>	<p>- ปรับปรุงและก่อสร้างเส้นทางคมนาคม ระบบ สาธารณูปโภคสาธารณูปการ และพัฒนาโครงข่ายการขนส่งให้เป็นระบบเพื่อรองรับการขยายตัวทางเศรษฐกิจ</p> <p>- ก่อสร้างและปรับปรุงระบบการประปาเพื่อการอุปโภคบริโภคของประชาชนอย่างพอเพียงและมีประสิทธิภาพ</p> <p>- การติดตั้งหลอดไฟ เพื่อเพิ่มแสงสว่างให้ทั่วถึง</p> <p>- ขยายเขตการให้บริการทางด้านการสื่อสารโทรคมนาคมที่มีประสิทธิภาพ ครอบคลุมพื้นที่ขององค์การบริหารส่วนตำบล</p> <p>- ขุดลอกหนองน้ำเพื่อการเกษตร แก้ไขปัญหาขาดน้ำในการทำการเกษตร และแก้ไขภัยแล้ง</p> <p>- ส่งเสริมการดำรงชีพแบบเศรษฐกิจพอเพียงและพึ่งตนเอง</p> <p>- ส่งเสริมให้มีการรวมกลุ่มในรูปแบบต่าง ๆ</p> <p>- ส่งเสริมให้มีการฝึกอบรมอาชีพอุตสาหกรรมในครัวเรือน</p> <p>- ส่งเสริมให้มีตลาดรองรับผลผลิตเพื่อเพิ่มช่องทางการจำหน่ายสินค้าของชุมชน</p> <p>- ส่งเสริมและพัฒนาให้ประชาชนรู้จักการใช้ภูมิปัญญาท้องถิ่นในการดำรงชีวิตและการประกอบอาชีพ</p> <p>- ส่งเสริมการจัดตั้งร้านค้าชุมชนเพื่อจำหน่ายสินค้าอุปโภคบริโภค</p> <p>- พัฒนาระบบและเผยแพร่ข้อมูลข่าวสารด้านเศรษฐกิจ</p> <p>- ยกระดับมาตรฐานด้านเศรษฐกิจ โดยเน้นถึงความร่วมมือกับชุมชนอย่างใกล้ชิด</p> <p>- ส่งเสริมการฝึกอาชีพแก่ราษฎรที่ว่างงานอย่างทั่วถึง</p> <p>- ส่งเสริมการประกอบอาชีพตามความถนัดของประชาชน</p> <p>พันธกิจการพัฒนาท้องถิ่น</p> <p>- สนับสนุนงบประมาณช่วยเหลือ ผู้ด้อยโอกาส ผู้พิการ คนชรา ให้มีรายได้ในการเลี้ยงชีพ</p> <p>- สนับสนุนงบประมาณในการจัดประชุมประชาคมหมู่บ้าน ตำบลในการพัฒนาท้องถิ่น</p>

<p>ในการพัฒนาท้องถิ่น</p> <p>๕. ด้านการเมืองการบริหาร</p> <p>๕.๑ ให้ความรู้แก่ สมาชิกสภา อบต. เกี่ยวกับบทบาทหน้าที่ของสมาชิกสภาท้องถิ่นต่อประชาชน</p> <p>๕.๒ ให้ความรู้แก่ประชาชนในบทบาทหน้าที่ของอบต. ต่อประชาชน</p> <p>๖. ด้านสาธารณสุข</p> <p>๖.๑ กำจัดโรคไข้เลือดออก โรคเลปโตสไปโรซิส และป้องกันโรคติดต่อร้ายแรงที่อาจเกิดขึ้นในพื้นที่ตำบลนาทอง</p> <p>๖.๒ แก้ไขปัญหาสาธารณสุขหมู่บ้าน</p> <p>๗. ด้านการศึกษา</p> <p>ประชาชนได้รับการทางการศึกษาทุกระดับที่เหมาะสมอย่างกว้างขวาง และทั่วถึง โดยนำภูมิปัญญาท้องถิ่น องค์กรศาสนาและเทคโนโลยีทางการศึกษามาใช้ในการศึกษา ศาสนาและวัฒนธรรม</p> <p>๘. ด้านทรัพยากรธรรมชาติ</p> <p>๘.๑ การจัดการทรัพยากรธรรมชาติและสิ่งแวดล้อมแบบยั่งยืน โดยส่งเสริมให้</p>	<p>- จัดโครงการอบรมให้ความรู้แก่สมาชิกสภา อบต.เกี่ยวกับบทบาทหน้าที่ของ อบต.ต่อประชาชน</p> <p>- จัดโครงการประชาสัมพันธ์ให้ความรู้แก่ประชาชนในบทบาทหน้าที่ของ อบต. ต่อประชาชน</p> <p>- สนับสนุนงบประมาณในการจัดซื้อวัสดุอุปกรณ์ ในการป้องกันการแพร่ระบาดของโรคติดต่อ เช่น ทรายอะเบท กำจัดลูกน้ำยุงลาย น้ำยาเคมีในการกำจัดยุงลาย จัดซื้อรองเท้าบูทให้กับประชาชนในการป้องกันโรคเลปโตสไปโรซิส</p> <p>- สนับสนุนงบประมาณเพื่อพัฒนาศักยภาพด้านสาธารณสุขแก่ประชาชน</p> <p>- การรณรงค์ให้ประชาชนเห็นความสำคัญของการศึกษา สนับสนุนและส่งเสริมให้บุคลากรทุกเพศ ทุกวัยได้รับการศึกษาขั้นพื้นฐานอย่างน้อย ๑๒ ปี ตามอัธยาศัยและความเหมาะสม</p> <p>- ส่งเสริมและสนับสนุนให้สถานศึกษาปรับปรุงและพัฒนาประสิทธิภาพและมาตรฐานการศึกษาอย่างสม่ำเสมอโดยเน้นให้มีการประยุกต์ภูมิปัญญาท้องถิ่นและวิถีชาวบ้านบ้านให้เกิดการผสมผสานกับองค์ความรู้ทางวิชาการอย่างมีประสิทธิภาพและประสิทธิผล</p> <p>- ส่งเสริมและสนับสนุนให้ประชาชน ผู้นำองค์กรชุมชนมีความเข้าใจในการกระจายอำนาจ การจัดการศึกษา ในระดับโรงเรียน สถานศึกษา เขตพื้นที่การศึกษา ทั้ง การศึกษาในระบบ การศึกษานอกระบบ การศึกษาตามอัธยาศัย เพื่อให้ความร่วมมือและเข้ามามีส่วนร่วมในการจัดการศึกษาให้เกิดประสิทธิภาพกับประชาชนอย่างแท้จริง</p> <p>- ส่งเสริมและสนับสนุนให้ประชาชน ผู้นำองค์กรชุมชนมีความเข้าใจในการกระจายอำนาจ การจัดการศึกษา ในระดับโรงเรียน สถานศึกษา เขตพื้นที่การศึกษา ทั้ง การศึกษาในระบบ การศึกษานอกระบบ การศึกษาตามอัธยาศัย เพื่อให้ความร่วมมือและเข้ามามีส่วนร่วมในการจัดการศึกษาให้เกิดประสิทธิภาพกับประชาชนอย่างแท้จริง</p> <p>- สนับสนุนการจัดตั้งกลุ่มอนุรักษ์ธรรมชาติอาสาสมัครพิทักษ์สิ่งแวดล้อม</p> <p>- จัดให้มีระบบและจัดหาอุปกรณ์ในการพิทักษ์รักษา</p>
---	---

<p>ประชาชนมีความรู้ มีจิตสำนึก และมีส่วนร่วมในการจัดการ</p> <p>๙. ด้านประเพณีวัฒนธรรม</p> <p>๙.๑ ส่งเสริมการอนุรักษ์ประเพณีวัฒนธรรม ภูมิปัญญาท้องถิ่น</p>	<p>สิ่งแวดล้อม</p> <ul style="list-style-type: none"> - ส่งเสริมให้มีการพัฒนาและปรับปรุงสภาพแวดล้อมภายในหมู่บ้าน ชุมชน เช่น การปลูกป่า การดูแลรักษาป่าชุมชน การรณรงค์ลดการใช้สารเคมีทั้งบ้านเรือนและทางการเกษตร โดยใช้พืชสมุนไพรธรรมชาติและปุ๋ยชีวภาพ เป็นต้น - สนับสนุนให้มีสถานที่ และพัฒนาระบบกำจัดขยะมูลฝอย - ป้องกันการบุกรุกที่สาธารณะประโยชน์ - สนับสนุนงบประมาณในการจัดงานบุญประเพณีท้องถิ่น - สนับสนุนงบประมาณในการจัดตั้งศูนย์วัฒนธรรมตำบลนาทอง
--	--

๒.๕ กลยุทธ์

ภารกิจหลักที่ ๑ ปรับปรุงและพัฒนาระบบสาธารณูปโภคให้เพียงพอ

ภารกิจหลักที่ ๒ ปรับปรุงและพัฒนาแหล่งน้ำเพื่อการเกษตร

ภารกิจหลักที่ ๓ พัฒนาด้านเศรษฐกิจ

ภารกิจหลักที่ ๔ พัฒนาด้านสังคม

ภารกิจหลักที่ ๕ ปรับปรุงพัฒนาด้านการเมืองการบริหาร

ภารกิจหลักที่ ๖ พัฒนาด้านสาธารณสุข

ภารกิจหลักที่ ๗ พัฒนาด้านการศึกษา

ภารกิจหลักที่ ๘ จัดการและฟื้นฟูทรัพยากรธรรมชาติและสิ่งแวดล้อมเพื่อการพัฒนาที่ยั่งยืน

ภารกิจหลักที่ ๙ ส่งเสริมการศึกษา สร้างการเรียนรู้ อนุรักษ์ศิลปวัฒนธรรมอันดีงาม และภูมิปัญญาท้องถิ่น

๒.๖ ความเชื่อมโยงของยุทธศาสตร์ในภาพรวม

๓. การวิเคราะห์เพื่อพัฒนาท้องถิ่น

๓.๑ การวิเคราะห์กรอบการจัดทำยุทธศาสตร์ขององค์กรปกครองส่วนท้องถิ่น

- ปัจจุบันท้องถิ่นมีสภาพการพัฒนา ดังนี้

ใช้เทคนิค SWOT Analysis การพิจารณาถึงปัจจัยภายใน ได้แก่ จุดแข็ง (Strength - S) จุดอ่อน (Weak - W) และปัจจัยภายนอก ได้แก่ โอกาส (Opportunity-o) และอุปสรรค (threat - T) เป็นเครื่องมือ

ปัจจัยภายใน ประกอบด้วย

- ด้านการบริหาร
- ระเบียบกฎหมาย
- บุคลากร
- งบประมาณ
- ฐานข้อมูล

- การประสานงาน เครื่องมือ อุปกรณ์ในการทำงาน

ด้านการบริหาร

การกำหนดส่วนราชการในองค์กรยังไม่สามารถกำหนดส่วนได้อย่างชัดเจน ขาดการวางแผนที่ดี การประสานงานยังขาดความร่วมมือเท่าที่ควร และขาดการกับดูแลอย่างจริงจัง

ระเบียบกฎหมาย

ด้านระเบียบกฎหมายรองรับยังไม่ครอบคลุมตามภารกิจหน้าที่ที่มากมาย

บุคลากร

บุคลากรยังไม่เพียงพอต่องานและภารกิจที่ถ่ายโอน

งบประมาณ

ตามพระราชบัญญัติที่กำหนดแผนและขั้นตอนการกระจายอำนาจ พ.ศ. ๒๕๔๒ กำหนดให้จัดสรรงบประมาณให้แก่องค์กรปกครองส่วนท้องถิ่นภายในปี ๒๕๕๓ จำนวน ๓๕% แต่ก็ยังไม่สามารถที่จัดสรรได้ครบตามกฎหมายบัญญัติ จึงทำให้งบประมาณไม่เพียงพอ

ระบบฐานข้อมูล

ขาดฐานข้อมูลที่เป็นปัจจุบัน และฐานข้อมูลรวม

การประสานงาน

ขาดการประสานความร่วมมือเท่าที่ควรจากหน่วยงานของรัฐ และเอกชนในพื้นที่

ทรัพยากร เครื่องมือ อุปกรณ์

ขาดทรัพยากรในการบริหาร เครื่องมือในการบริหารจัดการมีน้อย เมื่อเปรียบเทียบกับภารกิจที่เพิ่มขึ้น

๓.๒ การประเมินสถานการณ์สภาพแวดล้อมภายนอกที่เกี่ยวข้อง

ปัจจัยภายนอกประกอบด้วย

- นโยบายส่งเสริมการสร้างครัวโลก เกษตรอินทรีย์ เกษตรปลอดภัย
- นโยบายสนับสนุนการสร้างเครือข่ายเทคโนโลยีสารสนเทศและ E-Commerce ขององค์กรปกครองส่วนท้องถิ่น
- นโยบายส่งเสริม OTOP เพื่อการแข่งขัน
- นโยบายในการจัดสรรงบประมาณให้แก่จังหวัด/กลุ่มจังหวัด
- กระแสความต้องการอาหาร พลังงานทดแทนที่สะอาดสูง
- สามารถใช้เป็นศูนย์กลางการผลิตพืชเศรษฐกิจ พลังงานทดแทน

ด้านการเมือง

มีความขัดแย้งในการบริหารงาน เกิดกลุ่มผลประโยชน์ในองค์กร

ด้านเศรษฐกิจ

เศรษฐกิจในภาพรวมขององค์การบริหารส่วนตำบลนาทอง ยังไม่ได้รับการพัฒนาจึงต้องการการส่งเสริมและสนับสนุนให้มีผลิตภัณฑ์ที่เป็นรายได้ของประชาชน

ภัยคุกคาม

- ภาวการณ์ทางเศรษฐกิจมีความผันผวน เช่น ราคาน้ำมันสูง ราคาผลผลิตทางการเกษตรตกต่ำ
- ความผันผวนทางสภาพ ดิน ฟ้า อากาศ ทำให้เกิดภัยพิบัติบ่อยครั้ง
- การเปลี่ยนแปลงทางการเมืองทำให้นโยบายของรัฐบาลขาดความต่อเนื่อง
- การแข่งขันในตลาดโลกทำให้เกิดคู่แข่งทางการผลิต

ส่วนที่ ๓
การนำแผนพัฒนาท้องถิ่นไปสู่การปฏิบัติ

๑. ยุทธศาสตร์การพัฒนาและแผนงาน

ที่	ยุทธศาสตร์	ด้าน	แผนงาน	หน่วยงาน รับผิดชอบหลัก	หน่วยงาน สนับสนุน
๑	ด้านการพัฒนาโครงสร้างพื้นฐาน	-บริการชุมชนและสังคม	-เคหะ	สำนักปลัด	ทุกส่วนราชการ อบต. นาทอง
๒	ด้านการพัฒนาแหล่งน้ำ	- การบริการสังคมและชุมชน - การเศรษฐกิจ	-เคหะและชุมชน -การเกษตร	กองช่าง กองส่งเสริม การเกษตร	
๓	ด้านการพัฒนาเศรษฐกิจ	-การบริการชุมชนและสังคม -การเศรษฐกิจ	-เสริมสร้างความเข้มแข็งชุมชน -การเกษตร	กองสวัสดิการสังคม กองส่งเสริมการเกษตร	
๔	ด้านการพัฒนาสังคม -กองการศึกษา	-บริการชุมชนและสังคม	-บริหารงานทั่วไป -สังคมสงเคราะห์ -งานการศึกษา -สาธารณสุข -เคหะและชุมชน -สร้างความเข้มแข็งของชุมชน -รักษาความสงบเรียบร้อยภายใน	-สำนักปลัด -กองสวัสดิการสังคม -กองการศึกษา -กองสาธารณสุข -กองช่าง -สำนักปลัด -สำนักปลัด	
๕	ด้านการพัฒนาการเมืองการบริหาร	บริหารทั่วไป	บริหารงานทั่วไป	สำนักปลัด/กองคลัง	
๖	ด้านการพัฒนาสาธารณสุข	-บริการชุมชนและสังคม	-สาธารณสุข - งบกลาง	กองสาธารณสุข	
๗	ด้านการพัฒนาการศึกษา	-บริการชุมชนและสังคม	งานการศึกษาศาสนา วัฒนธรรม	กองการศึกษา	
๘	ด้านการพัฒนาทรัพยากรธรรมชาติและสิ่งแวดล้อม	-บริการชุมชนและสังคม	งานสร้างความเข้มแข็งชุมชน	กองสาธารณสุข	
		-บริการชุมชนและสังคม	งานเกษตร	กองส่งเสริมการเกษตร	
๙	ด้านการพัฒนาประเพณีวัฒนธรรม	-บริการชุมชนและสังคม	งานการศึกษาศาสนาและวัฒนธรรม	กองการศึกษา	